

## ECONOMÍA

# IFA convertirá su pabellón multiusos en el símbolo de todo el entorno ferial

La entidad va a invertir 35 millones en la construcción de un edificio singular en su diseño y que podrá acoger a más de 8.500 personas

DOMINGO LÓPEZ

La Institución Ferial Alicantina (IFA) tiene previsto simultanear a principios del próximo año las obras del proyecto de urbanización de su entorno con las de la construcción del pabellón multifuncional con el objetivo de que esta instalación pueda estar operativa en el año 2011, ya que es uno de los nuevos equipamientos que más urgen a la entidad, según ha reconocido el director general, Antonio Galvañ.

Después de los dos años de trámites administrativos que ha llevado la aprobación del proyecto de urbanización del entorno ferial, IFA pretende agilizar al máximo la ejecución de los proyectos de nuevos edificios. Según Galvañ, el edificio polivalente será el centro neurálgico y de referencia de la zona. El pabellón, cuyo proyecto se está ultimando, ocupará unos 15.000 metros cuadrados de superficie útil y podrá acoger a más de 8.500 personas. La inversión prevista es de 35 millones de euros y la ejecutará directamente IFA (al igual que otras actuaciones contempladas en la ampliación del entorno ferial y presupuestadas en cerca de 300 millones de euros) con préstamos bancarios avalados por el Instituto Valenciano de Finanzas. «Pabellones de estas características en España sólo existen en Madrid, Barcelona, el "Príncipe Felipe" de Zaragoza y en Bilbao. Va a ser un edificio singular que le dará un signo diferencial al complejo ferial», destacó Galvañ.

El pabellón podrá acoger eventos deportivos, artísticos, conciertos, exposiciones, etcétera. Las princi-

banización del denominado sector TO-4 (Torrellano) del Plan General de Ordenación Urbana de Elche, IFA confía en que, «si todo marcha con agilidad, se puedan empezar las obras de urbanización al inicio del próximo año y también las del pabellón multifuncional», apuntó Galvañ.

**El objetivo es iniciar las obras el próximo año y simultanearlas con la urbanización del área de expansión**

El nuevo recinto ferial se proyecta «como un equipamiento urbano que aglutinará la ampliación de los pabellones de exposición ferial, pabellón multifuncional, salón de convenciones, centro de negocios y usos complementarios, constituyendo un área de nueva centralidad urbana y ofreciendo una completa oferta ferial. Se configura como uno de los equipamientos feriales más modernos de Europa», según asegura el arquitecto José María Tomás Llavador, autor del proyecto.

#### Suelo a utilizar

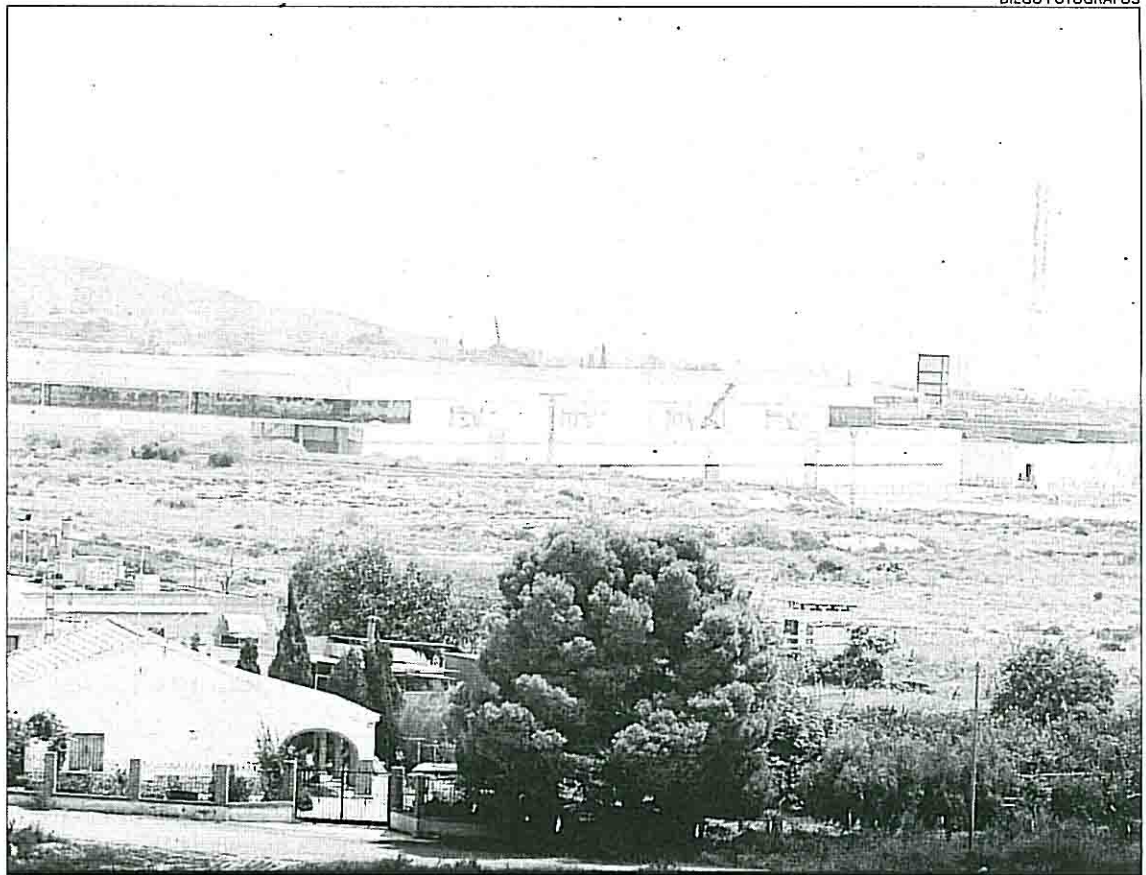
Inicialmente, la superficie del proyecto de ampliación abarca una parcela de 412.000 metros cuadrados, si bien la superficie sobre la que se actuará en planta es de 352.542 metros cuadrados, de los cuales 221.580 metros corresponden a parcelas de uso privado, mientras que los 130.962 metros restantes corresponden urbanización exterior. El director general de IFA, Antonio Galvañ, señaló que al final «la edificabilidad de lo que es el complejo ferial será de 218.000 metros cuadrados, de los que 191.407 metros corresponden a techo edificable», dijo.

Las obras de urbanización, presupuestadas en unos 40 millones de euros, junto con las de la construcción del edificio multifuncional van a dar trabajo a unas mil personas, según las estimaciones del director general de IFA. Por otro lado, con la nueva dotación, la Institución Ferial Alicantina se verá obligada a triplicar su plantilla de personal de mantenimiento. Al final, según Galvañ, unas 300 personas van a estar vinculadas, directa o indirectamente, a IFA.



Una recreación virtual del pabellón multifuncional que IFA tiene previsto construir a principios del próximo año

DIEGO FOTÓGRAFOS



El desarrollo del entorno ferial abarcará una extensión de 412.000 metros cuadrados adquiridos por IFA

#### i CARACTERÍSTICAS TÉCNICAS

## Gran versatilidad en las funciones

■ El pabellón multifuncional de IFA se convertirá en el centro neurálgico del polo ferial. De acuerdo con los datos técnicos que ya se conocen del proyecto, el edificio dispondrá de una gran versatilidad que permitirá que en poco tiempo pueda transformarse y albergar funciones totalmente diversas entre sí. Un sistema

de recogida de gradas, por ejemplo, permite transformar el espacio desde un pabellón deportivo con más de 8.500 espectadores a un centro expositivo con 8.500 metros cuadrados libres. Además, con el despliegue parcial de gradas, el pabellón podrá acoger en su interior distintos eventos, tales como conciertos con una

capacidad de 5.200 personas de pie o espectáculos teatrales con 4.900 espectadores. El espacio se podrá adaptar a cualquier tipo de evento y de necesidades según la disposición de los graderíos. IFA espera sacarle un gran rendimiento a los servicios y actividades que se desarrollen en estas instalaciones.

**El director, Antonio Galvañ, dice que este tipo de centros sólo lo tienen Madrid, Bilbao, Barcelona y Zaragoza**

pales características arquitectónicas en el desarrollo del edificio, según la memoria del proyecto, vienen determinadas por estructuras complejas sin pilares, grandes luces, espacios flexibles y su versatilidad para usos múltiples.

Tras aprobar el pleno municipal del pasado mes de junio el programa, plan parcial y proyecto de ur-