



## *Estudio sobre la población extranjera*

**ELX 2001-2006**

Ciudad Comercial Ciudad Educativa Ciudad  
Educativa Ciudad Verde Ciudad Turística Ciu  
Ciudad Agrícola Ciudad Solidaria Ciudad Ha  
Industrial Ciudad Cultural Ciudad Solidaria C  
Deportes Ciudad Habitable Ciudad Cultural C

***Estudio sobre la población extranjera***

**ELX 2001-2006**

**Antonio Martínez Gómez  
Anaís Ferrández Rodríguez**

Oficina Técnica de Futurelx  
Febrero, 2006

## Índice

1. Presentación
2. Introducción
3. Análisis de la población extranjera en Elche
  - General
  - Por sexo
  - Por edad
  - Por nivel de estudios
  - Por nacionalidad
  - Por distritos de residencia
4. Conclusiones

*Estudio sobre la población extranjera*

**Presentación**

## 1. Presentación

En el Estudio sobre la Población Extranjera en Elche, elaborado por la Oficina Técnica del Plan Estratégico Futurelx, del Ajuntament d'Elx, se pretende efectuar un análisis de los extranjeros que están empadronados en la ciudad desde el año 2001, con el objeto de ir actualizando anualmente su contenido con los datos oficiales que se tengan sobre la materia.

El objetivo del Estudio sobre la Población Extranjera en Elche es doble, por una parte, analizar la dimensión cuantitativa y la evolución de un fenómeno, la inmigración, con una notable incidencia en aspectos demográficos, económicos, sociales, culturales y territoriales; y, por otra parte, que pueda servir de base para la realización de otros trabajos de investigación sobre el tema, desde distintos puntos de vista.

Para hacer un análisis completo sobre los extranjeros residentes en Elche, se estudia toda la población extranjera oficialmente empadronada, teniendo en cuenta todas las nacionalidades de origen, incluyendo los países miembros de la Unión Europea.

Se utilizan los datos del Instituto Nacional de Estadística y del Padrón de Habitantes, a 1 de enero de cada año. Es importante resaltar la problemática relacionada con el actual Padrón continuo, ya que la información que se obtiene del mismo no es perfecta, porque habría que eliminar a aquellos extranjeros que regresan a su país y no se dan de baja en el Padrón e incorporar a los extranjeros residentes que no quieren empadronarse (por estar en una situación irregular o por considerar que son comunitarios). Este problema se ha solucionado en gran medida, en virtud de la Ley de Extranjería, que obliga a los extranjeros no comunitarios y sin residencia permanente a renovar su empadronamiento cada dos años. El 22 de diciembre de 2005 se cumplieron dos años de la entrada en vigor de la citada normativa de extranjería, por lo que los Ayuntamientos ya están contabilizando las bajas en el Padrón Municipal.

El presente Estudio se complementa con una serie de datos e indicadores desarrollados por la Oficina Técnica de Futurelx, a partir de la información obtenida de fuentes oficiales, y que se actualizarán de forma permanente en la página web [www.futurelx.com](http://www.futurelx.com)

# *Estudio sobre la población extranjera*

## **Introducción**

## 2. Introducción

### Inmigración

Según la Real Academia Española, inmigración es la acción de “llegar a un país para establecerse en él los naturales de otro” y migración es la “acción y efecto de pasar de un país a otro para establecerse en él”, además también define este último término como el “desplazamiento geográfico de individuos o grupos, generalmente por causas económicas o sociales”.

La inmigración, por tanto, afectaría a todas aquellas personas establecidas en España y que proceden de otros países. Este concepto está evolucionando hacia el de población extranjera residente, como consecuencia de los cambios que está experimentando la ciudadanía de las personas que ostentan la nacionalidad de un Estado miembro de la Unión Europea.

**Toda persona que tenga la nacionalidad de un Estado miembro posee la ciudadanía de la Unión, que se añade a la ciudadanía nacional sin sustituirla**

Según el artículo 8 del Tratado de la Unión Europea, será ciudadano de la Unión toda persona que ostente la nacionalidad de un Estado miembro y tendrá derecho a circular y residir libremente en el territorio de los Estados miembros. El artículo I-10 de la Constitución para Europa, establece que “toda persona que tenga la nacionalidad de un Estado miembro posee la ciudadanía de la Unión, que se añade a la ciudadanía nacional sin sustituirla”.

En el año 2004, se produjo la última ampliación de la Unión Europea, incorporándose 10 países: Chipre, Eslovaquia, Eslovenia, Estonia, Hungría, Letonia, Lituania, Malta, Polonia y República Checa. Desde esa fecha, los ciudadanos de estos países tienen la ciudadanía europea y tienen el derecho de circular y residir libremente en el territorio de los Estados miembros, salvo una restricción temporal que 12 países de la Unión Europea, entre ellos España, impusieron a la libre circulación de trabajadores procedentes de ocho de los 10 últimos socios comunitarios (excepto Chipre y Malta). Hasta el 30 de abril de 2005, tienen de plazo los países con restricciones para comunicar a Bruselas si las desean prolongar otros tres años más.

## Migraciones

Las migraciones han sido una constante en la historia de la humanidad, y han tenido su motivación en diversas causas, fundamentalmente de carácter económico (además de motivos sociales, culturales, geográficos o políticos). Los flujos migratorios hacia España en particular y hacia Europa en general, en los últimos años del siglo XX y primeros del XXI, están condicionando la estructura de la población y el comportamiento demográfico. Ha habido casi diez años de importantes entradas de inmigrantes atraídos por el fuerte crecimiento de la economía española y europea, las posibilidades y oportunidades de empleo que proporcionaba, y por los niveles de bienestar existentes.

En los últimos años, la inmigración ha ganado notable protagonismo en España, con un crecimiento espectacular de los flujos migratorios, llegando a convertirse en 2005 en el cuarto país europeo con mayor porcentaje de inmigrantes, por detrás de Alemania, Austria y Bélgica.

La inmigración es un fenómeno con diversas dimensiones, con una notable incidencia en el desarrollo demográfico, económico y social de un territorio determinado.

## Dimensión demográfica

El crecimiento demográfico de España está afectado de forma directa por la inmigración, compensando la tendencia al envejecimiento de la población nacional con entradas masivas de personas jóvenes en edad de trabajar y con las altas tasas de natalidad que se manifiestan en la población inmigrante.

## Dimensión económica

La inmigración es un factor positivo que contribuye al crecimiento económico y que ayuda a garantizar el nivel de actividad y de productividad en los países más desarrollados. En España, según las previsiones estadísticas, el fuerte flujo de inmigrantes se traducirá en una importante elevación del Producto Interior Bruto (PIB).

**El fuerte flujo de inmigrantes se traducirá en una importante elevación del Producto Interior Bruto (PIB)**

Los inmigrantes trabajan fundamentalmente en actividades de baja productividad o intensivas en la utilización de mano de obra poco cualificada. Según datos de la Seguridad Social, a finales de 2005, los inmigrantes trabajaban en los siguientes sectores, por orden de importancia: hogar (tareas de servicio doméstico), construcción, agricultura y hostelería.

La inmigración actúa como mecanismo de integración y de ajuste en el mercado laboral. La afiliación de extranjeros a la Seguridad Social está creciendo notablemente, según datos del Ministerio de Trabajo y Asuntos Sociales, ya que la mitad del millón de nuevos cotizantes de 2005 fueron inmigrantes.

Los inmigrantes superan en tasa de empleo a los españoles, tanto si proceden de países de la Unión Europea como si son extracomunitarios, según un informe realizado por la Comisión Europea. En 2005, la tasa de empleo de los nacionales era del 62%, la de personas originarias de los diez nuevos países comunitarios se elevaba al 78%, la de originarios de la Unión Europea de los Quince se situaba en el 64% y la de ciudadanos extracomunitarios era del 71%.

**La inmigración contribuye a generar desajustes en el mercado laboral**

La inmigración también contribuye a generar desajustes en el mercado laboral, según datos de la Encuesta de Población Activa (EPA), la tasa de temporalidad en España es del 32,5% en 2004, e incluye la elevada precariedad laboral entre los extranjeros que apenas cuentan con contratos indefinidos de trabajo. Además, la tasa de paro es superior entre los extranjeros (13,1% frente al 10,3% de los españoles).

Por otra parte, es destacable un significativo desarrollo de la economía sumergida, como consecuencia de los extranjeros residentes en situación irregular que se convierten en colectivos muy vulnerables y dependientes, y pueden llegar a ser objeto de explotación. Las últimas estimaciones del Instituto Nacional de Estadística y de los Sindicatos calculan que en España hay más de un millón de extranjeros que carece de tarjeta o autorización de residencia.

La inmigración está colaborando de forma activa en el proceso de desarrollo económico pero también está absorbiendo importantes recursos públicos, en especial, en materia de sanidad, prestaciones sociales y educación.

## Dimensión social.

Desde una dimensión social, la inmigración también tiene un impacto directo ya que contribuye a favorecer el progreso y la calidad de vida de las personas, y crea diversidad cultural.

Desde el punto de vista social, la pobreza, la miseria y la exclusión social, que suelen surgir como consecuencia de la disociación existente entre desarrollo económico y social, presentan una mayor incidencia en la población inmigrante.

En España, se están generando, en algunos casos y circunstancias, problemas de convivencia e integración social, relacionados con la población inmigrante, como la marginalidad, el racismo o la xenofobia, que surgen y se agravan como consecuencia de la falta de valores de solidaridad y tolerancia en una parte de la sociedad. El incremento de sentimientos y actitudes de naturaleza xenófoba y racista está creando un mal ambiente de convivencia ciudadana e incluso, en algunos casos extremos, reacciones de violencia.

**Están surgiendo problemas de cohesión e integración en campos tan diversos como la sanidad, la vivienda y la educación**

En el ámbito nacional, están surgiendo problemas de cohesión e integración en campos tan diversos como la sanidad, la vivienda y la educación.

En materia de vivienda, se produce una clara dicotomía, por una parte, hay una gran demanda de segunda residencia, fundamentalmente de ciudadanos europeos de países ricos; y, por otra parte, una mayoría de la población extranjera residente en España se está encontrando con importantes problemas para acceder a una vivienda digna, en muchos casos por su elevado precio, en otros por **la situación de precariedad laboral o de irregularidad** en su residencia, y en otros por xenofobia. Según datos del Observatorio Permanente de la Inmigración, la modalidad de tenencia de la vivienda para el 47,2% de los extranjeros no comunitarios es el subarriendo, más del 60% de los inmigrantes comparte habitación y un 19% vive en situaciones de hacinamiento, con menos de diez metros cuadrados por persona. En muchas viviendas hay varias unidades de convivencia distintas, que viven hacinadas y en malas condiciones.

## Política activa

Estos efectos negativos relacionados con la inmigración requieren una política activa de integración social y de gestión ordenada de los movimientos migratorios que permitan ajustar la oferta y la demanda de empleo en el mercado laboral español. Una política de inmigración eficaz e integral que gestione, limite y controle los flujos de entrada, manteniéndolos dentro de unos niveles aceptables y asumibles, en función de la situación nacional del empleo; que fomente la integración de los inmigrantes y la cooperación para el desarrollo con los países emisores; que elimine cualquier tipo de discriminación en el ejercicio de derechos como en el acceso a los servicios existentes; y que, al mismo tiempo, promueva que la población inmigrante asuma las normas y valores que sostienen la convivencia libre y democrática en nuestra sociedad.

**Una política activa de inmigración para conseguir una sociedad abierta, tolerante, solidaria y plural**

Una política activa de inmigración que permita conseguir una sociedad abierta, tolerante, solidaria y plural, apoyada en principios y valores humanísticos como la libertad, la igualdad, el respeto, la interculturalidad, la paz y la justicia.

El fenómeno de la inmigración tiene que ir unido necesariamente al valor de la tolerancia, entendida ésta como el respeto o consideración hacia la libertad de los demás, a sus formas de pensar y de actuar; y, como la aceptación y el aprecio de la diversidad cultural. Tolerancia significa la supremacía del valor de las personas, de su igual dignidad, con sus características específicas y diferentes identidades.

*Estudio sobre la población extranjera*

**Análisis**

### 3. Análisis de la Población Extranjera en Elche

La población extranjera en Elche se compone del número de personas empadronadas en la ciudad, a fecha de 1 de enero de cada año, con nacionalidad no española. En el presente Estudio se utilizan datos oficiales del Instituto Nacional de Estadística (INE) y del Padrón de Habitantes de Elche (Ajuntament d'Elx).

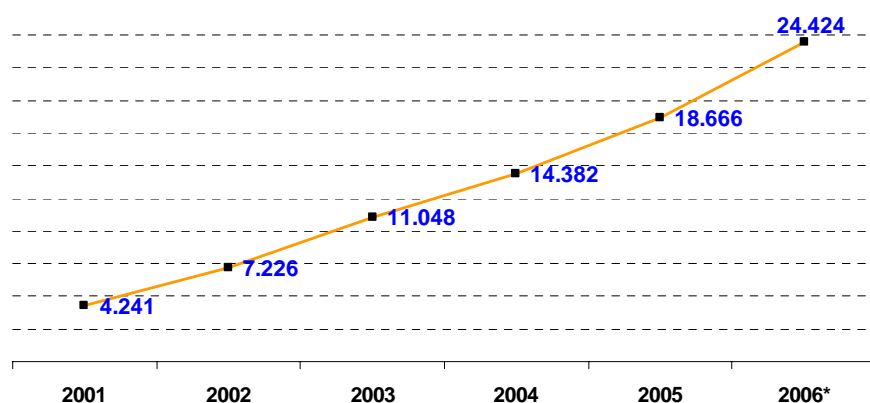
A fecha 1 de enero de 2006, había empadronados en Elche 24.424 extranjeros (datos provisionales del Padrón de Habitantes). Es fundamental destacar que el 7 de mayo de 2005 finalizó el último proceso de regularización de extranjeros en España, con una posible incidencia en el empadronamiento.

En el año 2005 había 18.666 extranjeros en Elche, 321.640 en la provincia de Alicante, 581.985 en la Comunidad Valenciana y 3.730.610 en España. Los extranjeros residentes en Elche representan el 7,59% del total provincial, el 4,20% de la Comunidad Valenciana y el 0,65% del total nacional.

En la **Tabla y Gráfico 1**, es destacable la tendencia creciente de la población extranjera en Elche, en términos absolutos, desde el año 2001 (con 4.241 personas). En el año 2003 se superó la cifra de los 10.000 residentes extranjeros, con 11.048 personas. La cifra de los 20.000 se ha rebasado ampliamente en 2006.

**Tabla 1 y Gráfico 1: Población extranjera en Elche.**

ANO	Población
2006*	24.424
2005	18.666
2004	14.382
2003	11.048
2002	7.226
2001	4.241



Fuente: Datos del INE. (\*) Datos provisionales del Padrón de Habitantes.  
Elaboración Oficina Técnica de Futurelx.

Del año 2004 a 2006, la población extranjera residente en Elche se incrementa en 10.042 personas, lo que representa un crecimiento en los últimos tres años del 69,8%. Si se analiza el periodo 2002-2006, hay 17.198 extranjeros más, en cinco años.

## Variación anual

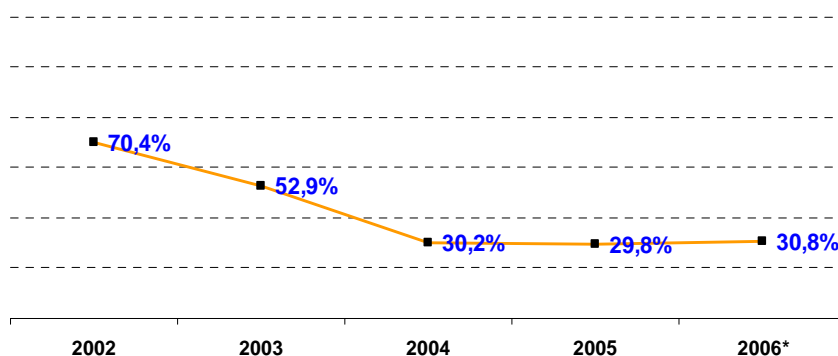
El crecimiento anual (2006/2005) de los extranjeros en Elche ha sido del 30,8% (en 2005, la población extranjera era de 18.666 personas, 5.758 menos que a 1 de enero de 2006).

La variación anual (2005/2004) de los extranjeros en Elche fue del 29,8%, del 23,6 % en el ámbito provincial, del 25,3% en la Comunidad Valenciana y del 22,9% en España. En 2005, el crecimiento de la población extranjera en Elche fue superior a los aumentos experimentados en el resto de los ámbitos territoriales analizados.

En términos porcentuales, desde 2002, la mayor variación anual de la población extranjera en Elche se produjo en dicho año, con un crecimiento del 70,4% (Tabla 2 y Gráfico 2). En términos absolutos, el mayor incremento es el que se ha producido en el año 2006, con 5.758 extranjeros más empadronados.

**Tabla 2 y Gráfico 2: Variación anual de la Población extranjera en Elche**

AÑO	Variación anual		Variación quinquenal	
	Absoluta	Relativa	Absoluta	Relativa
2006*	5.758	30,8%	17.198	238,0%
2005	4.284	29,8%	14.425	340,1%
2004	3.334	30,2%		
2003	3.822	52,9%		
2002	2.985	70,4%		



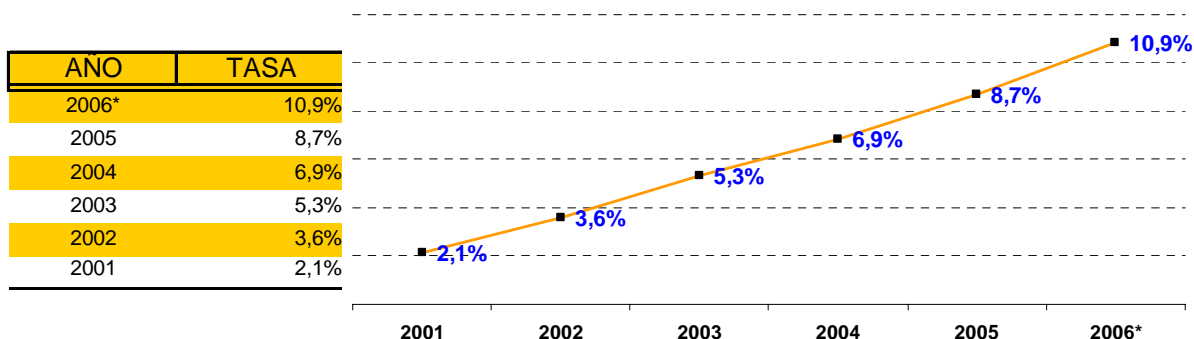
Fuente: Datos del INE.  
Elaboración Oficina Técnica de Futurelx.

## Tasa de población extranjera

Los extranjeros empadronados en Elche tienen un peso importante, ya que en el año 2006 la tasa de población extranjera (**Tabla 3**), entendida como el porcentaje que representa el número de extranjeros empadronados sobre el total de la población ilicitana (225.069 habitantes, según datos del Padrón de Habitantes a 1 de enero de 2006), es del 10,9%.

En el **Gráfico 3**, se observa la evolución creciente de la tasa de población extranjera en Elche, desde el año 2001 que era del 2,1%. Del año 2005 a 2006 la tasa de población extranjera ha crecido 2,2 puntos porcentuales (superando por primera vez el 10%), lo que significa un aumento del 25,3%. En los últimos cinco años, desde 2002, la tasa de población extranjera en Elche ha experimentado un incremento de 7,3 puntos porcentuales, lo que implica un crecimiento del 202,7%.

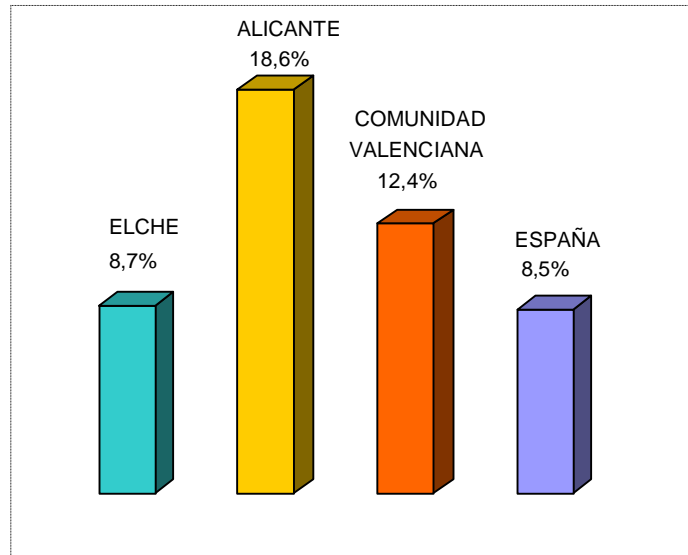
**Tabla 3 y Gráfico 3: Tasa de Población extranjera en Elche**



Fuente: Datos del INE. (\*) Datos provisionales del Padrón de Habitantes.  
Elaboración Oficina Técnica de Futurelx.

En el año 2005 la tasa de población extranjera en Elche era del 8,7% (sobre 217.936 habitantes), en la provincia de Alicante del 18,6% (sobre 1.732.389 habitantes), en la Comunidad Valenciana del 12,4% (sobre 4.692.449 habitantes) y en España del 8,5% (sobre 44.108.530 habitantes). Es de resaltar que la tasa de población extranjera en Elche es similar a la nacional, y notablemente inferior a la provincial y a la de la Comunidad.

**Gráfico 4: Tasas de población extranjera local, provincial, autonómica y nacional. Año 2005.**



Fuente: Datos del INE.  
Elaboración Oficina Técnica de Futurelx.

Hay que manifestar que Alicante es la provincia con mayor proporción de extranjeros del territorio nacional, en la que está jugando un papel importante el turismo residencial, especialmente relacionado con los ciudadanos europeos residentes.

## Análisis de la Población Extranjera en Elche. Por sexo

La población extranjera en Elche por sexo (**Tabla 4 y Gráfico 5**) se compone, a 1 de enero de 2006, de 13.688 hombres (56% del total de extranjeros) y de 10.736 mujeres.

Teniendo en cuenta el porcentaje de población extranjera del sexo femenino (44%), éste es notablemente inferior si se compara con el del total de mujeres empadronadas en Elche (112.233, según datos del Padrón de Habitantes a 1 de enero de 2006), el 49,9%.

**Tabla 4**

FECHA	Población extranjera							
	Femenina				Masculina			
	Total	%	Variación anual		Total	%	Variación anual	
			Absoluta	Relativa			Absoluta	Relativa
2006*	10.736	44,0%	2.414	29,0%	13.688	56,0%	3.344	32,3%
2005	8.322	44,6%	1.771	27,0%	10.344	55,4%	2.513	32,1%
2004	6.551	45,5%	1.596	32,2%	7.831	54,5%	1.738	28,5%
2003	4.955	44,8%	1.759	55,0%	6.093	55,2%	2.063	51,2%
2002	3.196	44,2%	1.346	72,8%	4.030	55,8%	1.639	68,5%
2001	1.850	43,6%			2.391	56,4%		

Fuente: Datos del INE. (\*) Datos provisionales del Padrón de Habitantes.  
Elaboración Oficina Técnica de Futurelx.

**Gráfico 5: Población extranjera en Elche por sexo. Año 2006.**

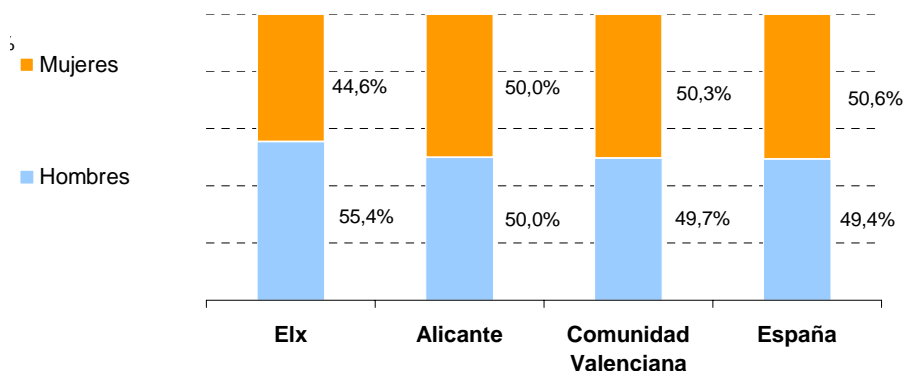


Fuente: Datos del Padrón de Habitantes.  
Elaboración Oficina Técnica de Futurelx.

En el año 2005 había en Elche 10.344 extranjeros varones (55,4% del total de extranjeros) y 8.322 extranjeras. En la provincia de Alicante había 170.266 extranjeros varones (52,9%) y 151.374 mujeres extranjeras (47,1%); y, en la Comunidad Valenciana residían 313.177 extranjeros del sexo masculino (53,8%) y 268.808 extranjeras (46,2%). En la población extranjera residente en España predominan los hombres que representan el 53,4%. Es

destacable que el porcentaje de extranjeros varones en Elche, en 2005, es superior al provincial, al de la Comunidad y al nacional.

**Gráfico 6: Tasas de población extranjera local, provincial, autonómica y nacional. Año 2005.**

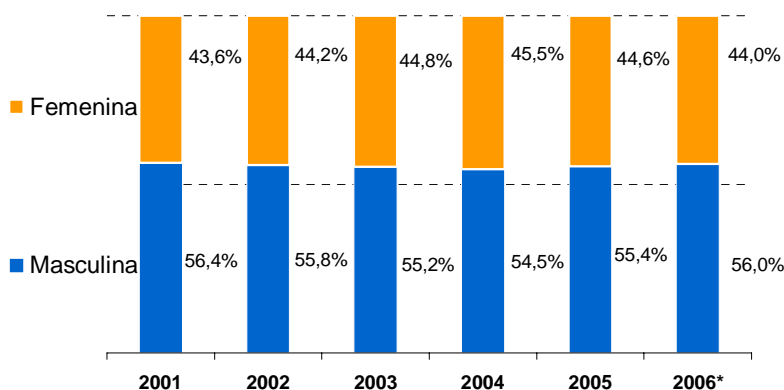


Fuente: Datos del INE.  
Elaboración Oficina Técnica de Futurelx.

Desde el inicio del periodo que se analiza en este Estudio, el año 2001, se observa que en Elche hay más extranjeros varones que mujeres (**Gráfico 7**).

En 2006, hay 12 puntos porcentuales de diferencia entre extranjeros residentes en Elche a favor del sexo masculino.

**Gráfico 7: Evolución Población extranjera en Elche por sexo.**

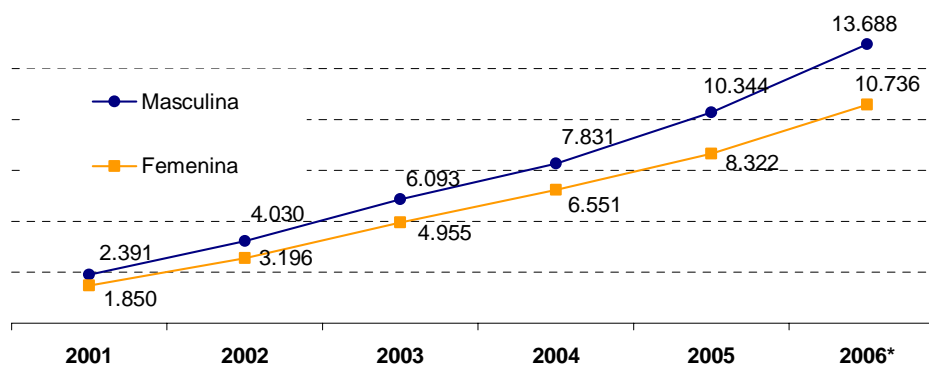


Fuente: Datos del INE. (\*) Datos provisionales del Padrón de Habitantes.  
Elaboración Oficina Técnica de Futurelx.

La cifra de 5.000 extranjeros se sobrepasó en el año 2003 para los hombres, con 6.093, y en el año 2004 para las mujeres, con 6.551. En Elche, los 10.000 extranjeros se superaron en 2005 para

los hombres (10.344) y en 2006 para las mujeres (10.736) (**Gráfico 8**).

**Gráfico 8: Evolución Población extranjera en Elche por sexo**



Fuente: Datos del INE. (\*) Datos provisionales del Padrón de Habitantes.  
Elaboración Oficina Técnica de Futurelx.

### Variación anual

A 1 de enero de 2006, hay empadronadas en Elche 2.414 mujeres extranjeras más que en 2005, y 3.344 extranjeros varones más. La variación anual (2006/2005) de la población extranjera femenina en Elche, el 29%, es inferior a la masculina, el 32,3%.

La variación anual (2005/2004) de la población extranjera femenina en Elche fue del 27%, inferior a la masculina del 32,1%.

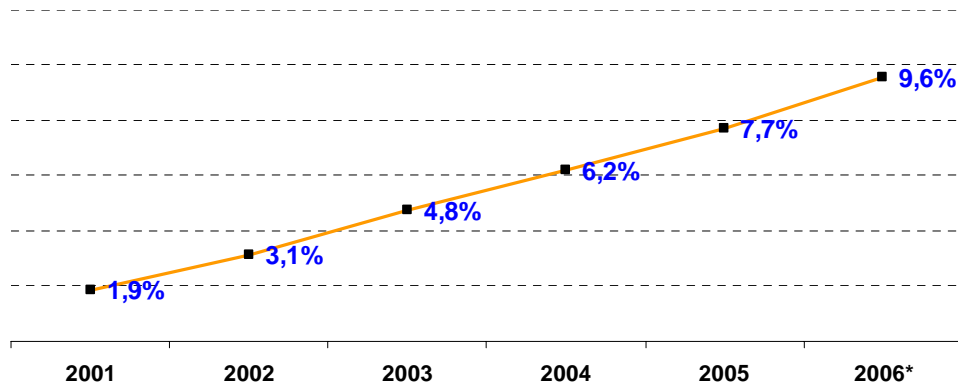
### Tasa de población extranjera femenina

En el año 2006, la tasa de población extranjera femenina en Elche (**Tabla 5**), entendida como el porcentaje que representa el número de mujeres extranjeras empadronadas sobre el total de la población femenina ilicitana, es del 9,6%.

En el **Gráfico 9**, se observa como la tasa de población extranjera femenina ha experimentado un fuerte crecimiento desde el año 2001, del 1,9% se ha pasado al 9,6% en 2006. En los últimos tres años, esta tasa ha aumentado el 54,8%, y del año 2002 al 2006, el incremento ha sido del 209,7%.

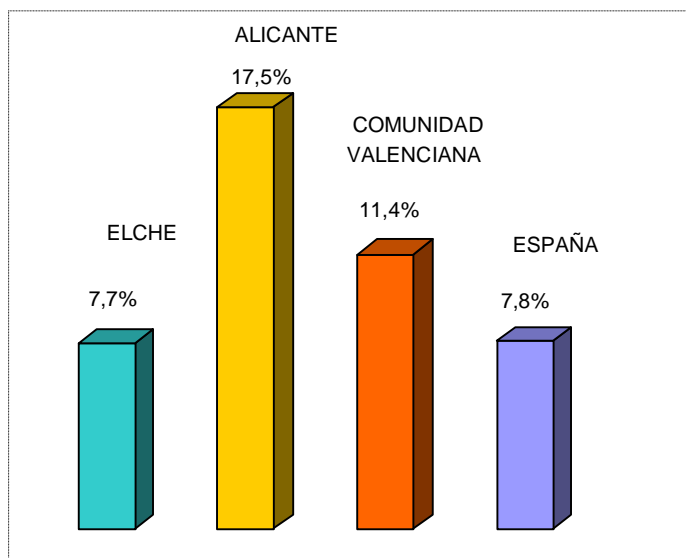
**Tabla 5 y Gráfico 9: Tasa de Población extranjera femenina en Elche**

ANO	TASA
2006*	9,6%
2005	7,7%
2004	6,2%
2003	4,8%
2002	3,1%
2001	1,9%



Fuente: Datos del INE. (\*) Datos provisionales del Padrón de Habitantes.  
Elaboración Oficina Técnica de Futurelx.

En el año 2005, la tasa de población extranjera femenina en Elche era del 7,7% (sobre 107.697 mujeres), en la provincia de Alicante del 17,5% (sobre 866.389 mujeres), en la Comunidad Valenciana del 11,4% (sobre 2.360.166 mujeres) y en España del 7,8% (sobre 22.327.661 mujeres). Es de reseñar que la tasa de población extranjera femenina en Elche es significativamente inferior a la provincial y a la de la Comunidad y muy similar al nacional.

**Gráfico 10: Tasas de población extranjera femenina local, provincial, autonómica y nacional. Año 2005.**


Fuente: Datos del INE.  
Elaboración Oficina Técnica de Futurelx.

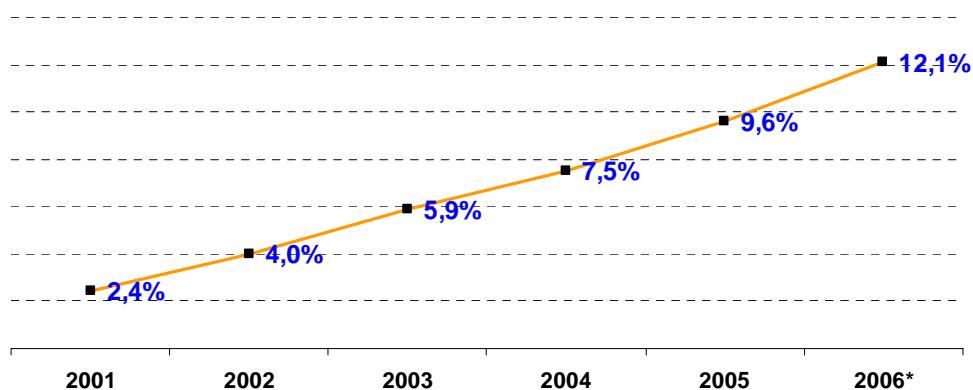
## Tasa de población extranjera masculina

A 1 de enero de 2006, la tasa de población extranjera masculina en Elche (**Tabla 6**), definida como el porcentaje que representa el número de varones extranjeros empadronados sobre el total de la población masculina ilicitana, es del 12,1%.

En el **Gráfico 11**, se ve como la tasa de población extranjera masculina en Elche está aumentando de forma considerable desde el año 2001, ya que ha pasado del 2,4% al 12,1% en 2006. En los últimos tres años, esta tasa se ha incrementado un 61,3%, y del año 2002 al 2006, el crecimiento ha sido del 202,5%.

**Tabla 6 y Gráfico 11: Tasa de Población extranjera masculina en Elche**

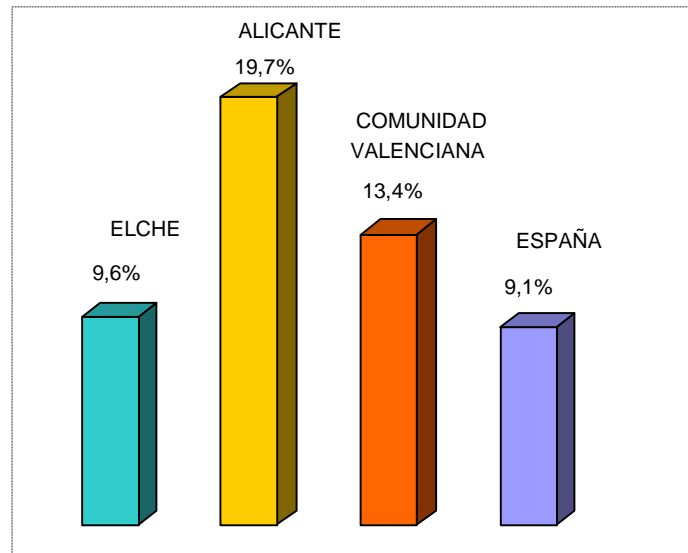
AÑO	TASA
2006*	12,1%
2005	9,6%
2004	7,5%
2003	5,9%
2002	4,0%
2001	2,4%



(\*) Datos provisionales del Padrón de Habitantes.  
Elaboración Oficina Técnica de Futurelx.

En el año 2005, la tasa de población extranjera masculina en Elche era del 9,6% (sobre 108.848 hombres), en la provincia de Alicante del 19,6% (sobre 863.613 hombres) y en la Comunidad Valenciana del 13,3% (sobre 2.321.834 hombres). Es importante destacar que la tasa de población extranjera masculina en Elche es notablemente inferior a la provincial y a la de la Comunidad.

**Gráfico 12: Tasas de población extranjera masculina local, provincial, autonómica y nacional. Año 2005.**



Fuente: Datos del INE.  
Elaboración Oficina Técnica de Futurelx.

## Análisis de la Población Extranjera en Elche. Por edad

La llegada de extranjeros está rejuveneciendo la población residente en Elche, con una concentración mayoritaria en edades laboralmente activas. La población extranjera que reside en Elche es mayoritariamente adulta (**Tabla 7 y Gráfico 13**), a 1 de enero de 2006, 12.064 personas tenían una edad comprendida entre 30 y 64 años, un 49,4% sobre el total. La población empadronada en Elche en este grupo de edad es de 107.669 personas, lo que supone un 47,8% del total.

El segundo grupo importante es el de los jóvenes (entre 15 y 29 años), con 7.866, el 32,2% de la población extranjera, siendo este porcentaje del 23,6% si se tiene en cuenta el total de la población empadronada en Elche en este grupo de edad (53.031 personas).

En Elche, los extranjeros mayores de 65 años son 586 que representan el 2,4% sobre el total de la población extranjera. Si se tiene en cuenta toda la población ilicitana este porcentaje es del 13,1%.

Los extranjeros empadronados en Elche, a 1 de enero de 2006, con edad infantil, menores de 14 años, son 3.908 personas, el 16% de la población extranjera, siendo este porcentaje del 15,5% si se tiene en cuenta el total de la población empadronada en Elche en este grupo de edad (34.902 personas).

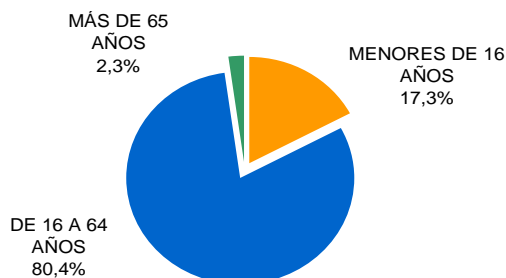
A 1 de enero de 2005, del total de extranjeros empadronados en Elche 15.008 tenían entre 16 y 64 años (80,4% del total), 3.222 eran menores de 16 años (17,3%) y 436 tenían más de 65 años (2,3%).

**Tabla 7**

FECHA	Población extranjera en Elche por grupos de edad					
	menores de 16 años		de 16 a 64 años		más de 65 años	
2005	3.222	17,3%	15.008	80,4%	436	2,3%
2004	2.436	16,9%	11.599	80,6%	347	2,4%
2003	1.747	15,8%	9.013	81,6%	288	2,6%
2002	1.014	14,0%	5.983	82,8%	229	3,2%

Fuente: Datos del INE. (\*) Datos provisionales del Padrón de Habitantes.  
Elaboración Oficina Técnica de Futurelx.

**Gráfico 13: Población extranjera en Elche por edad. Año 2005.**



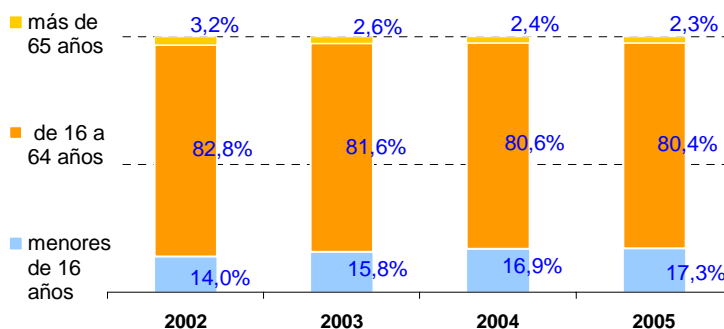
Fuente: Datos del INE.  
Elaboración Oficina Técnica de Futurelx.

En la evolución de los extranjeros empadronados en Elche por edad (**Gráfico 14**) destaca un cambio significativo, el peso de la población con edad comprendida entre los 16 y los 64 años está disminuyendo progresivamente desde 2002, en la que representaba el 82,8% del total, hasta el año 2005 (80,4%).

En la estructura de la población extranjera en Elche, los menores de 16 años están ganando importancia, al pasar del 14% en el año 2002 al 17,3% en 2005.

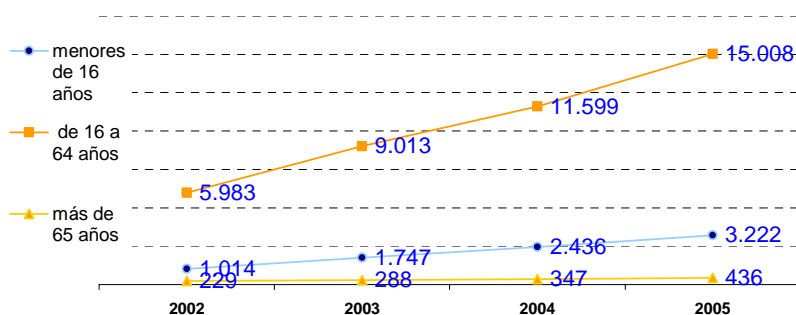
En Elche, los extranjeros mayores de 65 años han visto decrecer su porcentaje del 3,2% en 2002 al 2,3% en 2005.

**Gráfico 14: Evolución de Población extranjera en Elche por edad.**



Fuente: Datos del INE.  
Elaboración Oficina Técnica de Futurelx.

La variación anual (2006/2005) de la población extranjera en Elche, por edad, presenta los siguientes porcentajes de aumento: 32,3% menores de 16 años, 29,4% de 16 a 64 años y 25,6% mayores de 65 años.

**Gráfico 15: Evolución de la Población extranjera en Elche por edad**


Fuente: Datos del INE.  
Elaboración Oficina Técnica de Futurelx.

A 1 de enero de 2006, en la pirámide de edad de la población extranjera en Elche (**Tabla 8 y Gráfico 16**) resalta que hay un importante grupo de extranjeros que tiene entre 20 y 45 años, representando el 63,6 % del total.

**Tabla 8: Pirámide de Población extranjera en Elche. Año 2006.**

Intervalos	Hombre	Hombre(%)	Mujer	Mujer(%)	Total	Total(%)
0-4	691	2,83	646	2,64	1.337	5,47
5-9	644	2,64	620	2,54	1.264	5,18
10-14	640	2,62	667	2,73	1.307	5,35
15-19	668	2,74	640	2,62	1.308	5,36
20-24	1.302	5,33	1.178	4,82	2.480	10,15
25-29	2.358	9,65	1.720	7,04	4.078	16,70
30-34	2.336	9,56	1.503	6,15	3.839	15,72
35-39	1.846	7,56	1.152	4,72	2.998	12,27
40-44	1.237	5,06	900	3,68	2.137	8,75
45-49	795	3,25	543	2,22	1.338	5,48
50-55	462	1,89	369	1,51	831	3,40
55-59	237	0,97	278	1,14	515	2,11
60-64	191	0,78	215	0,88	406	1,66
65-69	130	0,53	135	0,55	265	1,08
70-74	86	0,35	70	0,29	156	0,64
75-79	39	0,16	56	0,23	95	0,39
80-84	16	0,07	22	0,09	38	0,16
85 y más	10	0,04	22	0,09	32	0,13
<b>Total</b>	<b>13.688</b>		<b>10.736</b>		<b>24.424</b>	

Fuente: Datos del INE.  
Elaboración Oficina Técnica de Futurelx.

En la pirámide de edad de la población extranjera en Elche, destaca que en el grupo de extranjeros que tiene entre 20 y 45 años, hay un mayor peso de los hombres, ya que estos suponen el 37,2% y las mujeres el 26,4%.

Gráfico 16: Pirámide de Población extranjera en Elche. Año 2006.

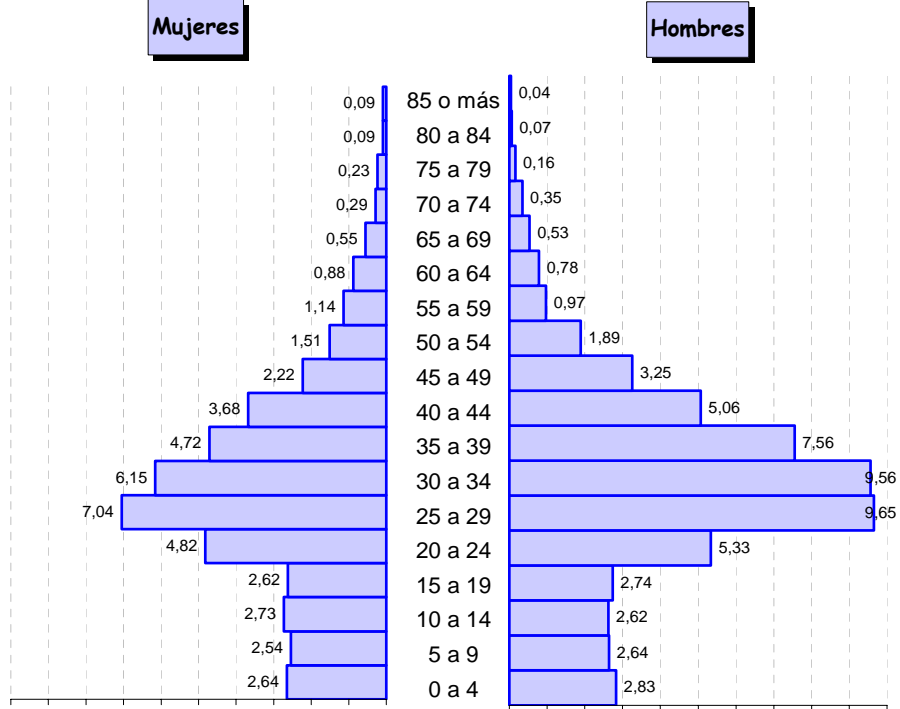
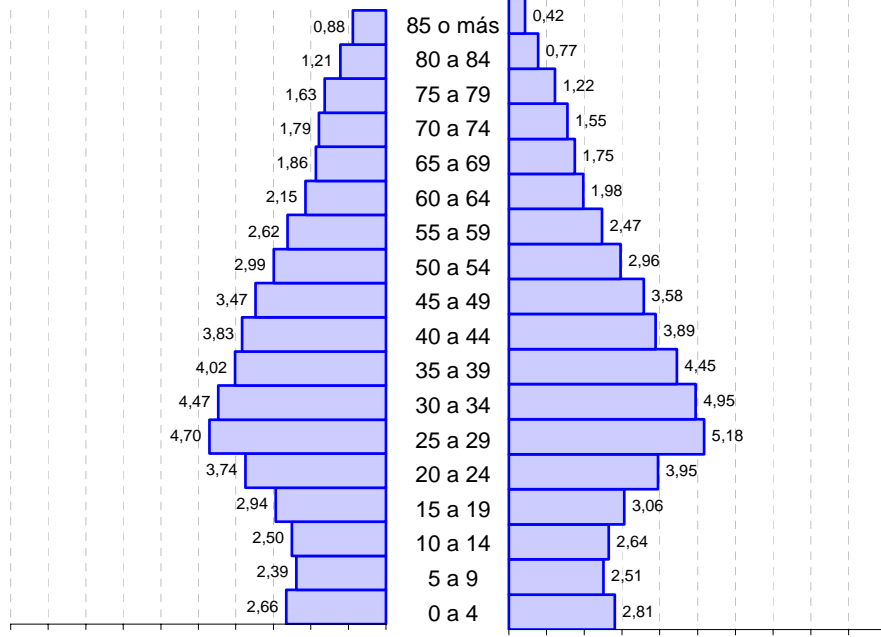


Gráfico 17: Pirámide de Población en Elche. Año 2006.



Fuente: Datos del Padrón de Habitantes.  
Elaboración Oficina Técnica de Futurelx.

## Análisis de la Población Extranjera en Elche. Por nivel de estudios

Por nivel de estudios, a 1 de enero de 2006 había 10.843 extranjeros empadronados en Elche (**Tabla 9 y Gráfico 18**) con el equivalente a educación primaria, el 44,4% del total. Este porcentaje es del 47,5% si se tiene en cuenta el total de la población empadronada en Elche con este nivel de estudios (106.811 personas).

El nivel de analfabetismo entre la población extranjera es del 39,1%, que corresponde a 9.557 personas sin estudios. La población ilicitana sin estudios, 86.424 personas, representa un 38,4% sobre el total.

A 1 de enero de 2006, había 4.653 extranjeros con educación secundaria (19,1%) y 2.116 con educación universitaria (8,7%). Estos porcentajes son muy superiores comparados con el total de la población ilicitana, ya que con estudios de secundaria hay 21.111 personas, lo que supone un 9,4%, y con estudios universitarios hay 10.675 personas, lo que significa un 4,7%.

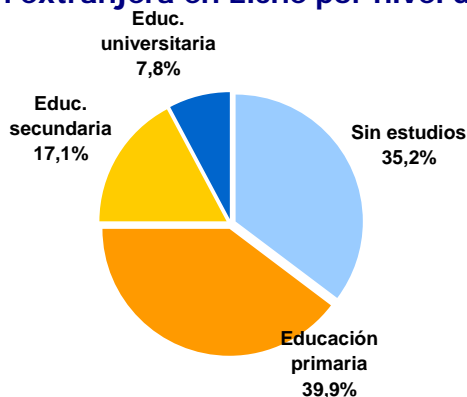
Según datos del Padrón de Habitantes, a 1 de enero de 2005, la población extranjera con estudios equivalentes a educación primaria representaba el 44% del total y sin estudios el 27,6%. Además, los extranjeros con estudios de educación secundaria significaban el 19,6% y los universitarios el 8,8% del total.

**Tabla 9**

Año	Población extranjera en Elche por nivel de estudios			
	Sin estudios	Educ. primaria	Educ. secundaria	Educ. universitaria
2006	39,1%	44,4%	19,1%	8,7%
2005	27,6%	44,0%	19,6%	8,8%
2004	26,0%	44,8%	20,3%	8,9%
2003	26,4%	43,2%	21,5%	8,9%
2002	28,1%	43,5%	19,1%	9,3%
2001	33,3%	39,6%	16,3%	10,8%

Fuente: Datos del INE.  
Elaboración Oficina Técnica de Futurelx.

**Gráfico 18: Población extranjera en Elche por nivel de estudios. Año 2006.**

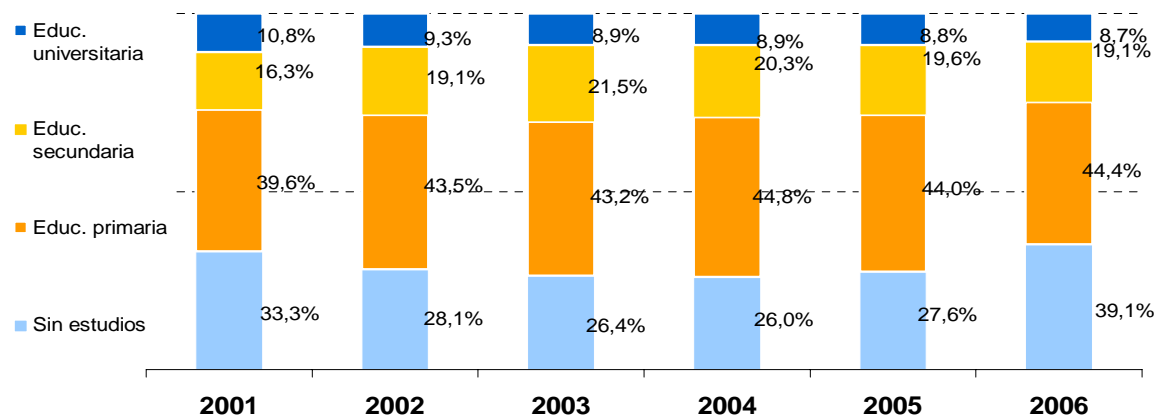


Fuente: Datos del Padrón de Habitantes.  
Elaboración Oficina Técnica de Futurelx.

De 2001 a 2004, el nivel de analfabetismo de la población extranjera en Elche disminuye hasta un porcentaje mínimo del 26%. Desde 2005 se manifiesta de nuevo un crecimiento de la población extranjera analfabeta hasta alcanzar el 39,1% (**Gráfico 19**).

En Elche, los extranjeros con educación primaria han experimentado un crecimiento progresivo desde el año 2001, en el que representaban el 39,6% del total de la población extranjera y en 2006 el 44,4%. Los extranjeros con educación secundaria presentan un aumento desde el año 2001 a 2003, alcanzando en este último año el máximo porcentaje, el 21,5%; a partir de 2004 vuelve a disminuir de forma progresiva dicho porcentaje, llegando al 19,1% en 2006.

**Gráfico 19: Evolución Población extranjera en Elche por nivel de estudios**



Fuente: Datos del Padrón de Habitantes.  
Elaboración Oficina Técnica de Futurelx.

Los extranjeros empadronados en Elche con educación universitaria van disminuyendo progresivamente desde 2001, ya que representaban el 10,8% del total, hasta el 8,7% en 2006, el nivel mínimo alcanzado.

La variación anual (2006/2005) de la población extranjera en Elche, teniendo en cuenta el nivel de estudios, presenta los siguientes porcentajes de incremento: 78% sin estudios, 26,4% con educación primaria, 21,7% con educación secundaria y 23,2% con estudios universitarios.

## Análisis de la Población Extranjera en Elche. Por nacionalidad

Si se estudia el origen de los extranjeros que están empadronados en Elche en el año 2006, destaca el hecho de que existen **117** nacionalidades distintas, de todos los continentes: Europa (Reino Unido, Italia, Bulgaria, Francia, Rusia, Alemania, Ucrania, Lituania, Países Bajos, Portugal, Bélgica, Polonia, Moldavia, Suecia, Eslovaquia, Noruega, Hungría, República Checa, Suiza, Irlanda, URSS, Dinamarca, Finlandia, Turquía, Letonia, Austria, Grecia, Luxemburgo, Yugoslavia, Croacia, Albania, Chipre, Bielorrusia, Bosnia-Herzegovina, Eslovenia, Islandia, Principado de Andorra, Rumania y Malta), Asia (Georgia, China, Armenia, Pakistán, Irán, India, Líbano, Uzbekistan, Azerbaiyán, Filipinas, Irak, Japón, Jordania, Siria, Tailandia, Bangladesh, Kuwait, Nepal, Taiwán, Israel y Vietnam), África (Marruecos, Argelia, Nigeria, Malí, Mauritania, Senegal, Camerún, Gambia, Congo, Guinea Ecuatorial, Sierra Leona, República Centroafricana, Guinea, Túnez, Guinea Bissau, Zaire, Costa de Marfil, Kenia, Madagascar, República Sudafricana, Ruanda, Burkina Faso, Cabo Verde, Chad, Comores, Egipto, Ghana, Liberia, Malawi, Níger y Sudán), América (Ecuador, Colombia, Argentina, Uruguay, Paraguay, Bolivia, Brasil, Cuba, Venezuela, Chile, Estados Unidos, Perú, República Dominicana, México, Guatemala, Canadá, El Salvador, Honduras, Nicaragua, Costa Rica, Jamaica, Dominica, Guyana y Panamá) y Oceanía (Australia y Nueva Zelanda).

En Elche, a fecha 1 de enero de 2006, el mayor número de extranjeros (**Tabla 10**) es originario de Marruecos, con 3.955 que representan el 16,2% del total. El segundo país de procedencia es Rumania, con 3.589 empadronados (14,7%). Colombia ocuparía el tercer lugar por origen de la población extranjera, con 2.758 personas (11,3%). El cuarto país de procedencia de los extranjeros es Ecuador, con 2.723 personas empadronadas (11,1%). Argentina es el quinto país, con 1.222 personas (5%). De estos cinco países son originarios el 58,3% del total de la población extranjera empadronada en Elche.

**Tabla 10**

FECHA	Población extranjera en Elche por nacionalidad						
	Marruecos	Ecuador	Colombia	Rumania	Argentina	Argelia	Otros
2006	16,2%	11,1%	11,3%	14,7%	5,0%	4,7%	37,0%
2005	14,8%	13,5%	12,9%	12,7%	5,4%	4,9%	35,9%
2004	13,5%	15,9%	15,2%	10,4%	5,7%	5,4%	33,9%
2003	13,3%	14,7%	18,1%	7,9%	5,8%	6,3%	33,9%
2002	14,8%	13,1%	17,7%	4,4%	8,1%	4,3%	37,8%
2001	14,2%	10,5%	9,1%	2,9%	3,8%	8,4%	51,2%

Fuente: Datos del INE.  
Elaboración Oficina Técnica de Futurelx.

Como se observa, en la estructura de la población extranjera empadronada en Elche por nacionalidad, mantienen el liderazgo los marroquíes, que ganan peso respecto al total. Es destacable que los rumanos avanzan al segundo lugar, seguidos de los colombianos. Los ecuatorianos son desplazados a un cuarto puesto.

Los extranjeros procedentes de Marruecos empadronados en Elche han experimentado un fuerte crecimiento en el año 2006 en relación con 2005, un 37,4% y un 273,8% respecto a 2002. Los marroquíes representan el 1,8% de la población ilicitana, el 1,4% en 2005.

Los rumanos también han aumentando de forma considerable en la población extranjera empadronada en Elche, con aumentos en 2006 del 45% respecto a 2005 y del 1.042% sobre 2002. Los extranjeros de origen rumano significan el 1,6% de la población ilicitana, el 1,2% en 2005.

Los colombianos empadronados en Elche se han incrementado un 9,8% en 2006 sobre el año 2005 y el 117,9% sobre 2002. Los inmigrantes de Colombia son el 1,2% de la población ilicitana.

Ecuador es el cuarto país de origen de la población extranjera de Elche, con un aumento del 3,7% en 2006 respecto a 2005 y del 190,3% sobre 2002.

De Argentina, el incremento en la población extranjera ha sido del 15,9% en relación con 2005 y del 111,8% sobre el año 2001.

A 1 de enero de 2006 hay empadronados en Elche 1.148 argelinos, 847 británicos, 787 chinos, 596 italianos y 497 paraguayos.

A 1 de enero de 2005, el ranking de extranjeros en Elche teniendo en cuenta su nacionalidad era el siguiente: Marruecos (14,8% del

total de extranjeros), Ecuador (13,5%), Colombia (12,9%), Rumania (12,7%) y Argentina (5,4%).

Por nacionalidad, en la provincia de Alicante, a 1 de enero de 2005, residen 78.102 ingleses (el 24,5% sobre el total de la población extranjera), 28.963 alemanes (9,1%), 26.354 ecuatorianos (8,3%), 21.350 marroquíes (6,7%) y 19.814 colombianos (6,2%). Los extranjeros de los cinco principales países de origen significan el 54,8% del total de la población extranjera residente en la provincia de Alicante.

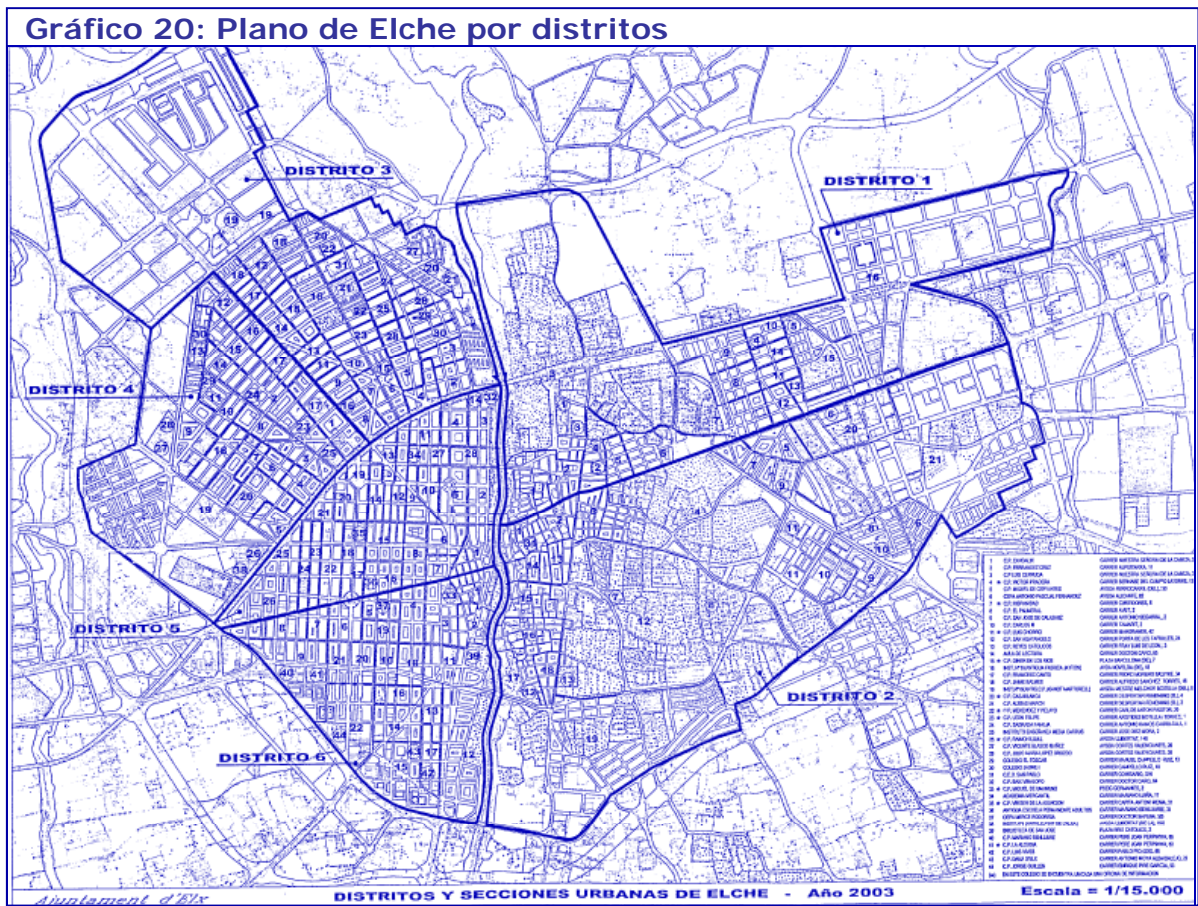
En la Comunidad Valenciana, teniendo en cuenta los países de origen de los extranjeros, a 1 de enero de 2005, hay empadronados 86.214 ingleses (el 15,1% sobre el total de la población extranjera), 59.771 rumanos (10,4%), 57.356 ecuatorianos (10%), 44.335 marroquíes (7,7%) y 40.092 colombianos (7%). Los extranjeros originarios de los cinco primeros países suponen el 50,2% del total de la población extranjera residente en la Comunidad Valenciana.

En cuanto a los países de origen de los extranjeros residentes en España, encabezan la lista: Marruecos (que supone el 13,7% del total de la población extranjera), Ecuador (el 13,3%), Rumania (el 8,5%), Colombia (el 7,3%) y Reino Unido (el 6,1%). Los extranjeros originarios de estos cinco países representan el 48,9% de la población extranjera total residente en España.

## Análisis de la Población Extranjera en Elche. Por distritos de residencia

En el año 2006, el mayor número de extranjeros reside en el distrito 3 (Carrús Este), con 6.359, el 26% del total (**Tabla 11 y Gráfico 21**). En el distrito 5 (Zona Poeta Miguel Hernández) están empadronados 4.563 extranjeros, el 18,7%. En el distrito 7, las pedanías, viven 3.403 extranjeros, el 13,9%. El distrito 6 (Plá-Sector V) es el lugar de residencia de 3.018 extranjeros, el 12,4%. En el distrito 1 (Centro norte-Altavix norte) residen 2.422 extranjeros, en el distrito 4 (Carrús Oeste) lo hacen 2.406 y en el distrito 2 (Centro-Altavix sur) viven 2.253.

Gráfico 20: Plano de Elche por distritos



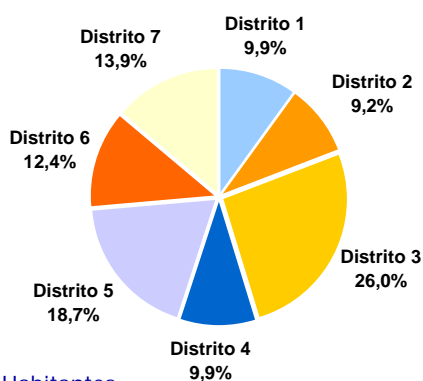
En la evolución de la población extranjera, teniendo en cuenta el lugar de residencia en Elche (**Gráfico 22**), se manifiesta que en 2001 los extranjeros que residían en las pedanías (distrito 7), representaban el 19,5% del total, desde este año ha habido una clara tendencia decreciente hasta 2004, alcanzándose el mínimo, con un 12,8%. En el año 2001, los extranjeros que vivían en el distrito 3 (Carrús Este) suponían el 17,7% del total, esta zona de residencia ha ido creciendo progresivamente con el paso de los

años hasta convertirse en la más significativa de Elche en la actualidad, representando el 26% del total de la población extranjera residente en la ciudad.

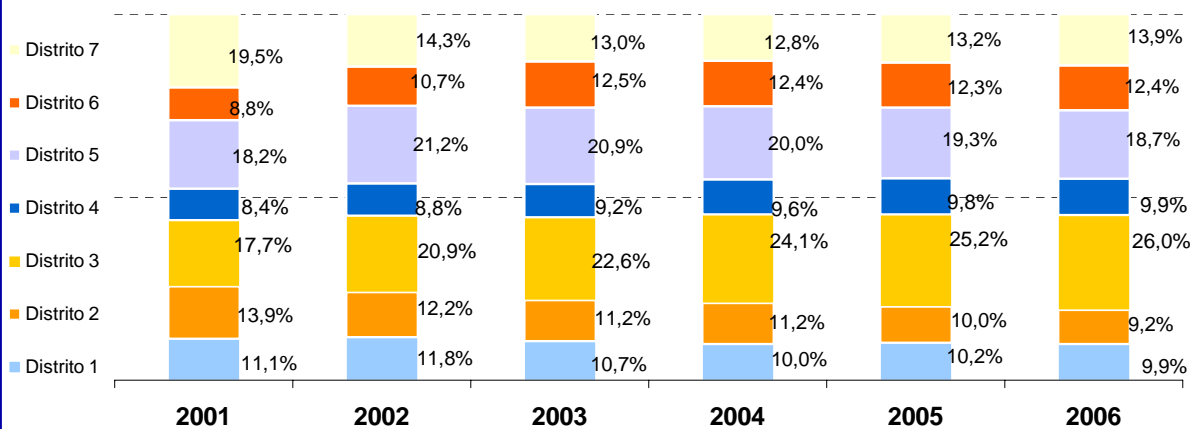
**Tabla 11**

Población extranjera en Elche por distritos de residencia							
FECHA	Distrito 1	Distrito 2	Distrito 3	Distrito 4	Distrito 5	Distrito 6	Distrito 7
2006	9,9%	9,2%	26,0%	9,9%	18,7%	12,4%	13,9%
2005	10,2%	10,0%	25,2%	9,8%	19,3%	12,3%	13,2%
2004	10,0%	11,2%	24,1%	9,6%	20,0%	12,4%	12,8%
2003	10,7%	11,2%	22,6%	9,2%	20,9%	12,5%	13,0%
2002	11,8%	12,2%	20,9%	8,8%	21,2%	10,7%	14,3%
2001	11,1%	13,9%	17,7%	8,4%	18,2%	8,8%	19,5%

Fuente: Datos del Padrón de Habitantes.  
Elaboración Oficina Técnica de Futurelx.

**Gráfico 21: Población extranjera en Elche por distrito de residencia. Año 2006.**


Fuente: Datos del Padrón de Habitantes.  
Elaboración Oficina Técnica de Futurelx.

**Gráfico 22: Evolución Población extranjera en Elche por distrito de residencia.**


Fuente: Datos del Padrón de Habitantes.  
Elaboración Oficina Técnica de Futurelx.

La variación anual (2006/2005) de extranjeros residentes en el distrito 3 (Carrús Este) supone un aumento del 29,7%. El distrito 5 (zona Poeta Miguel Hernández) experimenta un incremento del 21,2%. El distrito 7, las pedanías, experimenta un crecimiento del 32,1%.

En el año 2006 y teniendo en cuenta la nacionalidad de los extranjeros (**Tabla 13**), en el distrito 3 (Carrús Este) residía el mayor grupo de marroquíes, rumanos, colombianos, ecuatorianos y argelinos. En las pedanías (distrito 7) se alojaba el mayor número de extranjeros europeos, con nacionalidades del Reino Unido, Alemania, Francia e Italia.

**Tabla 13**

Población Extranjera en Elche por nacionalidad y distrito de residencia. Año 2006.

Nacionalidad	D1	D2	D3	D4	D5	D6	D7
MARRUECOS	1,2%	2,1%	5,6%	1,4%	2,4%	2,8%	0,8%
RUMANIA	1,0%	0,7%	5,3%	1,8%	3,3%	1,9%	0,8%
COLOMBIA	0,9%	1,0%	3,8%	1,4%	2,3%	1,1%	0,9%
ECUADOR	1,5%	1,0%	3,2%	1,4%	2,5%	1,3%	0,3%
ARGENTINA	0,7%	0,6%	0,5%	0,5%	1,2%	0,7%	0,9%
ARGELIA	0,3%	0,6%	1,5%	0,4%	0,8%	0,5%	0,7%
REINO UNIDO	0,1%	0,1%	0,1%	0,0%	0,1%	0,1%	3,0%
CHINA	0,5%	0,1%	0,4%	1,0%	0,7%	0,4%	0,1%
ITALIA	0,5%	0,2%	0,4%	0,2%	0,3%	0,3%	0,6%
PARAGUAY	0,7%	0,3%	0,2%	0,1%	0,3%	0,3%	0,1%
BULGARIA	0,1%	0,3%	0,2%	0,1%	0,5%	0,4%	0,2%
FRANCIA	0,1%	0,2%	0,1%	0,2%	0,2%	0,1%	0,7%
BOLIVIA	0,1%	0,1%	0,5%	0,1%	0,2%	0,1%	0,5%
URUGUAY	0,5%	0,1%	0,2%	0,1%	0,3%	0,2%	0,1%
RUSIA	0,2%	0,2%	0,2%	0,1%	0,3%	0,2%	0,2%
MALI	0,2%	0,0%	0,5%	0,1%	0,3%	0,2%	0,0%
ALEMANIA	0,0%	0,1%	0,0%	0,0%	0,1%	0,0%	0,9%
NIGERIA	0,1%	0,1%	0,5%	0,1%	0,2%	0,2%	0,0%
GEORGIA	0,0%	0,2%	0,3%	0,0%	0,2%	0,2%	0,0%
BRASIL	0,1%	0,1%	0,2%	0,0%	0,2%	0,0%	0,3%
OTROS	1,2%	1,0%	2,3%	0,8%	2,2%	1,4%	2,7%
<b>Total</b>	<b>9,9%</b>	<b>9,2%</b>	<b>26,0%</b>	<b>9,9%</b>	<b>18,7%</b>	<b>12,4%</b>	<b>13,9%</b>

Fuente: Datos del Padrón de Habitantes.  
Elaboración Oficina Técnica de Futurelx.

**Tabla 14**

Población Extranjera en Elche por nacionalidad y distrito de residencia. Año 2005.

Nacionalidad	D1	D2	D3	D4	D5	D6	D7
MARRUECOS	1,3%	2,0%	4,7%	1,3%	2,3%	2,4%	0,8%
ECUADOR	1,8%	1,4%	3,6%	1,6%	3,1%	1,7%	0,3%
COLOMBIA	1,0%	1,2%	4,0%	1,8%	2,7%	1,3%	0,9%
RUMANIA	0,8%	0,6%	4,7%	1,4%	2,9%	1,6%	0,6%
ARGENTINA	0,7%	0,8%	0,5%	0,5%	1,3%	0,8%	0,8%
ARGELIA	0,3%	0,6%	1,6%	0,4%	0,8%	0,5%	0,7%
REINO UNIDO	0,1%	0,1%	0,1%	0,0%	0,1%	0,1%	2,7%
CHINA	0,5%	0,1%	0,4%	0,8%	0,6%	0,3%	0,1%
ITALIA	0,5%	0,2%	0,4%	0,2%	0,4%	0,3%	0,5%
BULGARIA	0,0%	0,4%	0,2%	0,2%	0,5%	0,5%	0,1%
FRANCIA	0,2%	0,3%	0,1%	0,2%	0,2%	0,1%	0,7%
URUGUAY	0,5%	0,1%	0,3%	0,1%	0,4%	0,2%	0,1%
PARAGUAY	0,5%	0,2%	0,2%	0,0%	0,3%	0,2%	0,1%
RUSIA	0,1%	0,2%	0,3%	0,1%	0,3%	0,2%	0,2%
BOLIVIA	0,1%	0,1%	0,4%	0,0%	0,3%	0,1%	0,4%
MALI	0,2%	0,0%	0,5%	0,1%	0,3%	0,2%	0,0%
ALEMANIA	0,0%	0,1%	0,1%	0,0%	0,1%	0,0%	0,9%
NIGERIA	0,1%	0,1%	0,4%	0,1%	0,2%	0,2%	0,0%
UCRANIA	0,1%	0,1%	0,2%	0,1%	0,2%	0,1%	0,1%
GEORGIA	0,0%	0,2%	0,3%	0,0%	0,2%	0,3%	0,0%
BRASIL	0,1%	0,1%	0,2%	0,0%	0,2%	0,1%	0,3%
OTROS	1,2%	1,0%	2,1%	0,8%	2,0%	1,2%	2,7%
<b>Total</b>	<b>10,2%</b>	<b>10,0%</b>	<b>25,2%</b>	<b>9,8%</b>	<b>19,3%</b>	<b>12,3%</b>	<b>13,2%</b>

Fuente: Datos del Padrón de Habitantes.  
Elaboración Oficina Técnica de Futurelx.

# *Estudio sobre la población extranjera*

## **Conclusiones**

## 4. Conclusiones

- A fecha 1 de enero de 2006, había empadronados en Elche 24.424 extranjeros, dato que constata una tendencia creciente de la población extranjera residente en la ciudad, con un aumento del 69,8% en el periodo 2004 a 2006.
- El crecimiento anual (2006/2005) de los extranjeros en Elche ha sido del 30,8%.
- En 2005, la variación anual de la población extranjera en Elche (29,8%) fue superior a los aumentos experimentados en el resto de los ámbitos territoriales analizados (23,6 % en la provincia de Alicante, 25,3% en la Comunidad Valenciana y 22,9% en España).
- Desde 2002, la mayor variación anual de la población extranjera en Elche se produjo en dicho año, con un crecimiento del 70,4%. En términos absolutos, el mayor incremento es el que se ha producido en el año 2006, con 5.758 extranjeros más empadronados.
- Los extranjeros empadronados en Elche tienen un peso importante, ya que en el año 2006 la tasa de población extranjera, entendida como el porcentaje que representa el número de extranjeros empadronados sobre el total de la población ilicitana es del 10,9%.
- En el año 2005, la tasa de población extranjera en Elche era del 8,7%, siendo similar a la nacional (8,5%) y notablemente inferior a la provincial (18,6%) y a la de la Comunidad Valenciana (12,4%). Hay que manifestar que Alicante es la provincia con mayor proporción de extranjeros del territorio nacional, en la que está jugando un papel importante el turismo residencial, especialmente relacionado con los ciudadanos europeos residentes.
- La población extranjera en Elche por sexo se compone, a 1 de enero de 2006, de 13.688 hombres (56% del total de extranjeros) y de 10.736 mujeres.
- En el año 2005 había en Elche 10.344 extranjeros varones (55,4% del total de extranjeros) y 8.322 extranjeras. Es destacable que el porcentaje de extranjeros varones en Elche es superior al provincial (52,9%), al de la Comunidad (53,8%) y al nacional (53,4%).
- El porcentaje de población extranjera del sexo femenino (44%) es notablemente inferior si se compara con el del total de mujeres empadronadas en Elche, el 49,9%.
- La variación anual (2006/2005) de la población extranjera femenina en Elche, el 29%, es inferior a la masculina, el 32,3%.

- En el año 2006, la tasa de población extranjera femenina en Elche, entendida como el porcentaje que representa el número de mujeres extranjeras empadronadas sobre el total de la población femenina ilicitana, es del 9,6%.
- En el año 2005, la tasa de población extranjera femenina en Elche es del 7,7%, significativamente inferior a la provincial (17,5%) y a la de la Comunidad Valenciana (11,4%) y muy similar al nacional (7,8%).
- A 1 de enero de 2006, la tasa de población extranjera masculina en Elche, definida como el porcentaje que representa el número de varones extranjeros empadronados sobre el total de la población masculina ilicitana, es del 12,1%.
- En el año 2005, la tasa de población extranjera masculina en Elche es del 9,6%, notablemente inferior a la provincial (19,6%) y a la de la Comunidad Valenciana (13,3%).
- En la estructura de la población extranjera en Elche por edad, los menores de 16 años están ganando importancia, al pasar del 14% en el año 2002 al 17,3% en 2005. Los extranjeros mayores de 65 años han visto decrecer su porcentaje del 3,2% en 2002 al 2,3% en 2005. El peso de la población con edad comprendida entre los 16 y los 64 años está disminuyendo progresivamente desde 2002, en la que representaba el 82,8% del total, hasta el año 2005 (80,4%).
- A 1 de enero de 2006, en la pirámide de edad de la población extranjera en Elche resalta que hay un importante grupo de extranjeros que tiene entre 20 y 45 años, representando el 63,6 % del total, existiendo un mayor peso de los hombres, ya que estos suponen el 37,2% y las mujeres el 26,4%.
- Por nivel de estudios, a 1 de enero de 2006, los extranjeros empadronados en Elche con el equivalente a educación primaria eran el 44,4% del total, con educación secundaria el 19,1% y con estudios universitarios el 8,7%. El nivel de analfabetismo entre la población extranjera es del 39,1%.
- En Elche hay extranjeros de 117 nacionalidades distintas y de todos los continentes.
- En Elche, a fecha 1 de enero de 2006, el mayor número de extranjeros, por orden de importancia, originario de Marruecos (16,2% del total), Rumania (14,7%), Colombia (11,3%), Ecuador (11,1%) y Argentina (5%). De estos cinco países son originarios el 58,3% del total de la población extranjera empadronada en Elche.
- A 1 de enero de 2005, el ranking de extranjeros en Elche teniendo en cuenta su nacionalidad era el siguiente: Marruecos (14,8% del total de extranjeros), Ecuador (13,5%), Colombia (12,9%), Rumania (12,7%) y Argentina (5,4%).