

# ÍNDICE

## **1. TENDENCIAS GENERALES DE JUVENTUD**

- INTRODUCCIÓN
- LA IMAGEN SOCIAL DE LA JUVENTUD
- EL HORIZONTE DE LA FRUSTRACIÓN
- LA IDENTIDAD DE LOS JÓVENES

## **2. LA JUVENTUD ILICITANA**

- OCIO/CULTURA/DEPORTES
- EMPLEO/FORMACIÓN
- VALORES
- ECONOMÍA
- SALUD

## **3. BIBLIOGRAFÍA**

### **□ ANEXOS**

- ANEXO 1: OFERTA PARA LA JUVENTUD EN LA CIUDAD DE ELCHE
- ANEXO 2: CENTROS PARA LA JUVENTUD EN LA CIUDAD

### **□ DAFO DE JUVENTUD**

- AMENAZAS
- OPORTUNIDADES
- DEBILIDADES
- FORTALEZAS

### **□ OBJETIVOS Y LÍNEAS ESTRATÉGICAS**

# **1. Tendencias generales de juventud.**

# 1. TENDENCIAS GENERALES DE JUVENTUD.

## INTRODUCCIÓN

El término "juventud" viene definido en dos diccionarios diferentes de la siguiente manera:

- "Periodo de la vida humana que se prolonga desde la adolescencia hasta la edad adulta" (DICCIONARIO DE LA REAL ACADEMIA).
- "Etapa de la vida que va de la adolescencia a la madurez. Aunque los límites cronológicos varían según las diversas sociedades y culturas, se suele considerar que el inicio de la juventud coincide con la pubertad. El final resulta menos determinable" (MODERNA ENCICLOPEDIA ILUSTRADA, Circulo de Lectores).

Las acepciones de los distintos diccionarios sólo se refieren a un periodo de transición, pero en la actualidad la juventud se ha convertido en un estado en el que instalarse; **ser "joven" asigna una identidad, pero oculta una entidad**. Pertenecer a la generación joven no dice qué hace cada persona en la sociedad; ni aclara las oportunidades que tendrá en la vida; ni permite atribuirle determinadas necesidades, aspiraciones o creencias.

La edad juvenil no prevalece necesariamente sobre otros rasgos y otras condiciones sociales. **La entidad de cada persona joven depende entre otras cosas, de que esté soltero o casado; de que trabaje, estudie o busque un empleo; de que su familia tenga o no influencias y, desde luego, suele variar según que se trate de una chica o de un chico**. Si sólo consideramos la edad como el factor determinante de la persona joven, éste suele manifestarse como una condición más bien perjudicial y discriminante.

Los cambios en el entorno económico que se vienen sucediendo en los últimos veinticinco años, están transformando en nuestras sociedades las funciones que se le asignan a cada generación. Parece que la juventud se va quedando descolocada. Con ello quiere decirse que estas generaciones están perdiendo el lugar que les pertenecía en el diseño social.

**A la juventud no se le ha encontrado todavía su nuevo sitio.** Esta situación se refleja, entre otras cosas, en la redefinición simbólica que está realizándose de la representación social del término "juventud".

La explicación de cómo ha cambiado la visión de la juventud en la sociedad viene explicada por Martín y Velarde en su *Informe de la Juventud en España (1996)*<sup>1</sup> como una comparativa entre los jóvenes de entonces y de ahora: "[...] en la etapa que abarcó las décadas de los Sesenta y de los Setenta la juventud ocupó el centro simbólico de las valoraciones generacionales; se la representaba como protagonista de la *sociedad del bienestar*. En aquellos años a las personas jóvenes se las animaba todavía a pluriemplearse, a independizarse pronto, a competir con los adultos, a asumir el futuro como una aventura abierta a su iniciativa y a su esfuerzo."

Hace un cuarto de siglo, a los jóvenes se les hacía responsables del futuro de la sociedad, pero inocentes en cuanto al presente. Desde entonces se va culpabilizando cada vez más a la gente joven por el estado presente de las cosas, alegando que son incapaces de hacer su propio futuro. Los jóvenes proporcionan una explicación socialmente aceptable de determinadas dificultades colectivas.

---

<sup>1</sup> Martín Serrano M. y Velarde Hermida O., *Informe Juventud en España*. INJUVE, 1996.

---

## LA IMAGEN SOCIAL DE LA JUVENTUD

---

□ Es evidente que **desde mediados de los años setenta las personas jóvenes llegan cada vez más tarde a disponer de los ingresos necesarios para emanciparse**, tanto que a algunos la vida les alcanza en la treintena sin disponer de un empleo que les proporcione los beneficios suficientes.

Ahora sucede que **una mayoría de la gente joven atraviesa la frontera de los veinticuatro años en casa de sus padres y sin consumir el tránsito de la etapa de formación a la de inserción laboral**. Este retraso en la emancipación generalmente se explica por razones que son objetivas, razones que podemos extraer del reciente Estudio de la Juventud en Alicante y tienen que ver con los siguientes cuatro factores<sup>2</sup>:

- **Falta de empleo, y cuando se consigue, éste es precario.**
- **Insuficiencia de los salarios.**
- **Inseguridad vinculada a la inestabilidad laboral.**
- **Imposibilidad económica de adquirir una vivienda propia.**

**El aspecto más importante para el joven es el del empleo: cómo trabaja, cuánto destina a trabajar y cuánto a ocio. Éste es el gran problema del joven, y repercute directamente en su seguridad y estabilidad y le condiciona su futuro, el diseño de su vida.**

□ La realidad actual de la juventud se está viendo distorsionada por una serie de estereotipos que se les asignan a los jóvenes y que se alejan de la realidad desde todos los puntos de vista. Estos estereotipos y su carencia de fundamentación son los siguientes (M. Martín<sup>3</sup> -1994-):

- El más frecuente consiste en que **la juventud prolonga su estancia en el hogar paterno, porque está cómodamente instalada y no quiere abandonarlo.**

---

<sup>2</sup> Mula, A. y otros. *Estudio de la juventud en la ciudad de Alicante*. Ayto. Alicante, Univ. Alicante, 1998

<sup>3</sup> Martín Serrano M. *Historia de los cambios de Mentalidades de los jóvenes entre 1960-1990*. Fundación BBV, 1994.

- Con el anterior estereotipo se relaciona otro, según el cual, **la juventud prefiere las uniones temporales a los vínculos permanentes.**
- La caída de la natalidad, es otro fenómeno que también se presta a tópicos erróneos. El estereotipo dice que **los jóvenes además de no estar dispuestos a cargar con la responsabilidad de una vida en pareja, tampoco quieren complicarse la vida teniendo que criar hijos.**
- Todavía existe otra explicación de carácter prejuicioso **acerca de la prolongación de la soltería. Se dice que sería debida a que las personas jóvenes tienen resuelta su vida sexual fuera de una relación conyugal.**

En opinión de Manuel Martín (1994), éstas creencias son equivocadas:

- La mayoría de los jóvenes, cuando salen de la adolescencia, **desearían cambiar la casa de sus padres por la suya propia.**
- Entre las personas jóvenes está generalizado un **modelo de emancipación más tradicional que el que tenían sus padres.**
- En realidad, las actuales promociones de jóvenes **tienen muchas dificultades para el ejercicio de la paternidad/maternidad tempranas.** Por eso se prolonga tanto el tiempo durante el cual se considera el embarazo como una situación a evitar. **En muchos casos la mayoría de los jóvenes que inician su propia familia tienen que posponer la maternidad por imperativos económicos y laborales.**
- En realidad, aunque ahora se encuentren menos trabas para mantener relaciones sexuales antes del matrimonio, **no es cierto que esta generación tenga más fácil que las anteriores la práctica sexual fuera de una relación estable.** El riesgo de adquirir el SIDA limita el libre ejercicio de la sexualidad. Pero además, existe una lealtad hacia la pareja mucho más generalizada ahora que en épocas anteriores.

---

## EL HORIZONTE DE LA FRUSTRACIÓN

---

En la actualidad existe un número elevado y creciente de jóvenes que al concluir sus estudios ven frustradas sus expectativas de integración en la sociedad adulta. El término '*Horizonte de la frustración*' viene recogido por Martín y Hermida en el *Informe de la juventud en España*<sup>4</sup>. La concreción de ese concepto se puede resumir con los siguientes puntos:

- Cuando se frustra la posibilidad de prever el futuro personal, el ser joven se define por el *estar* y no por el *llegar a ser*. **La carencia de horizontes destruye cualquier proyecto propio**. Para quienes llegan a la conclusión de que el porvenir no les pertenece, una reacción generalizada consiste en **limitar las aspiraciones, e incluso los esfuerzos, al presente**. El término que define esta actitud es el ***presentismo***, postura que pertenece a quienes creen que sólo tiene sentido ocuparse de las situaciones y de las cosas de las que es posible apropiarse ahora. Situaciones que serán efímeras y cosas que son tangibles.
- Cuando se frustra la capacidad de ocupar todo el espacio social, una respuesta habitual es el ***localismo***: **vincularse al barrio como territorio en el que vivir las actividades y anudar las relaciones**.
- Ese espíritu suele aparecer asociado a la ***endogamia***. Se manifiesta como una deficiencia de los lazos primarios y efectivos en aquellas personas jóvenes que confían - tal vez demasiado incondicionalmente - sólo en los suyos; es decir, en sus amigos, en su familia, o en su pareja. La endogamia es una **actitud correlativa con el desinterés o la desconfianza hacia quienes pertenezcan a otros grupos**.

***Localismo y endogamia no animan ni a anudar relaciones que lleven a buscarse la vida fuera del lugar en que se ha crecido***. Actitudes tan particularistas son paradójicas para una generación de jóvenes que van a tener en la Unión Europea (UE) un espacio político, económico y relacional tan amplio, tan abierto y tan diverso.

---

<sup>4</sup> Basado en Martín Serrano M. y Velarde Hermida O. *Informe Juventud en España*. INJUVE, 1996

**La influencia de la familia ha disminuido entre la gente joven.** Eran los padres quienes tenían a su cargo inculcar ese proyecto de vida universalista y exocéntrica contrario a lo que acabo de definir. **El vacío culturizador que se ha generado, ya ha sido ocupado por otras dos influencias, por una parte, los medios de comunicación audiovisuales y por otra, los círculos cercanos de compañeros, colegas, amigos.**

- La *endogamia* y la exaltación de la lealtad que puede exacerbarse en ese grupo cercano de amistades tienen su equilibrio en el etnocentrismo que cultivan los medios de comunicación.
- El *presentismo*, que ata y desata las relaciones en tantos grupos juveniles, se corresponde en gran medida a la fugacidad con la que aparecen y desaparecen los intereses de moda que la publicidad propone a la juventud consumidora.

---

## LA IDENTIDAD DE LOS JÓVENES

---

En España la mayoría de las chicas y de los chicos jóvenes, siguen siendo tolerantes, dialogantes y pacíficos. Pero **desde principios de esta década, están difundiéndose de forma muy gradual, pero ininterrumpida, actitudes que ahora acompañan a la frustración y más tarde podrían acompañar a la agresión.** Entre las generaciones jóvenes van en aumento, además del *presentismo* y el *localismo*, la desconfianza hacia los inmigrantes; así como la justificación del recurso a la violencia para resolver los problemas colectivos, aspecto que también se observa en otros países de la UE, incluso a ritmo más rápido.

Se podría concluir que cuando una persona joven no se identifica a sí misma como tal es porque no se ha realizado en su condición de joven. La consecuencia es que abundan quienes están recurriendo a otros criterios alternativos de identidad:

- **Vuelve a reevaluarse la identificación con el propio género.** Ser **mujer** o ser **hombre** nuevamente se está llenando de contenido diferencial. Lo cual podría parecer paradójico cuando tanto se ha avanzado, a escala real y simbólica, en la equiparación de las y los jóvenes.
- Una dinámica equivalente **está reforzando la identificación basándose en las diferencias regionales.** Así sucede entre quienes creen que ser por ejemplo, de Valencia supone tener rasgos distintivos respecto de otros y otras jóvenes, por ejemplo, de Murcia o de la Mancha, etc.
- **Renacen en la juventud las filias y las fobias que caracterizan a quienes se definen como "hinchas" de un equipo de fútbol, o como "fan" de algún astro de la canción.** Estas emociones y lealtades en ocasiones inocentes y en otros casos agresivas, en algunas personas vendrán motivadas por la ganancia de unas señas de identidad fácilmente obtenibles.

Cuando esas señas de identidad se buscan en criterios de clase social, de religión, de raza, de nacionalidad o de virilidad, es sabido que promueven la discriminación y el prejuicio. **Afortunadamente, esas referencias no están ocupando el vacío generado por la crisis de identidad que afecta a tanta gente joven.** Pero muestran su potencial destructivo en los grupos, ahora minoritarios, que han pasado a practicar la violencia urbana contra las minorías (de emigrantes, de homosexuales, o cualquier otra).

## 2. La juventud ilicitana.

### **2. LA JUVENTUD ILICITANA.**

La juventud ilicitana posee unas características propias y diferenciales que definen a este colectivo en la ciudad.

**Elche es una ciudad con un colectivo juvenil importante.** En la ciudad hay más proporción de jóvenes que en la mayoría de ciudades de tamaño parecido de su entorno (así queda demostrado en las tablas 1 y 2)<sup>5</sup>.

En realidad, la comparación que se ha realizado en la tabla 1 nos muestra como el porcentaje de jóvenes en Elche es superior al de la provincia, la comunidad autónoma, el país y la Unión Europea.

También en la ciudad los jóvenes son mayoría aplastante frente a otros grupos, como queda reflejado en la tabla 2. Esta circunstancia hace que los jóvenes tengan en Elche un peso especial dentro de la sociedad.

TABLA 1 **Comparación de la población ilicitana respecto a sus diferentes entornos\***

	<i>Elche*</i>	<i>Alicante provincia</i>	<i>Comunidad Valenciana</i>	<i>España</i>	<i>Unión Europea</i>
<b>De 15 a 19 años</b>	18,0	111,2	318,8	3.339,6	24.177,1
<b>De 20 a 24 años</b>	16,1	106,4	330,2	3.237,4	28.032,5
<b>De 24 a 29 años</b>	15,5	103,1	317,8	3.104,3	30.330,3
<b>TOTAL</b>	49,6	320,8	966,8	9.681,3	82.539,9
<b>% jóvenes/población total</b>	<b>26,35%</b>	<b>24,82%</b>	<b>25,07%</b>	<b>24,91%</b>	<b>22,21%</b>

TABLA 16 **Opinión sobre aspectos**

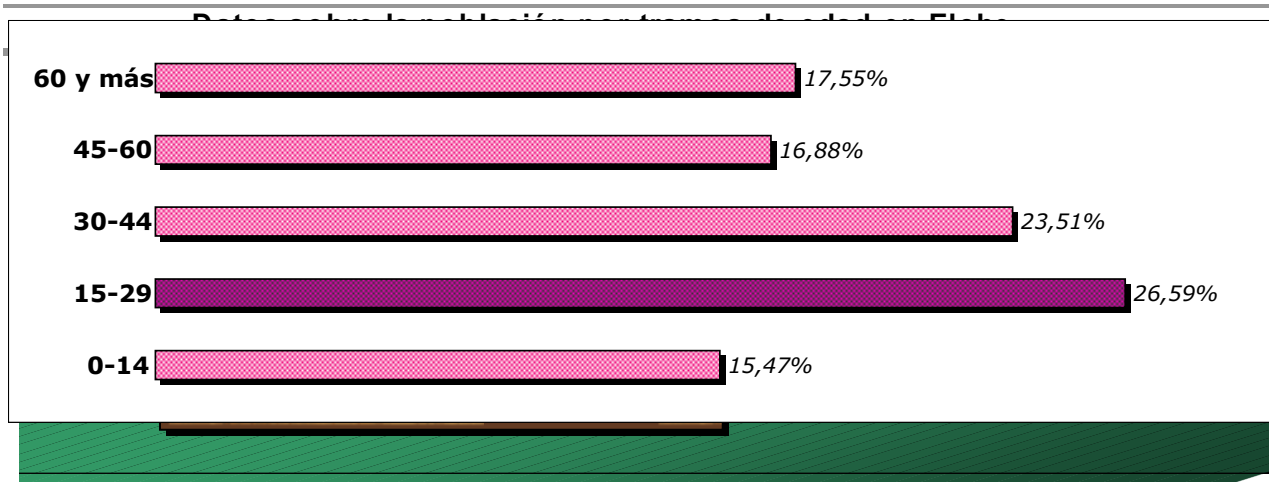
fueron: Elaboración propia a partir de datos del *Anuari Estadístic de la Comunitat Valenciana 1997* y del *Informe Juventud en Cifras 96* (Instituto de la Juventud-Ministerio de Trabajo y Asuntos Sociales)

TABLA 2 **Comparación de la población joven ilicitana respecto al resto de la población en Elche**

	<i>0-14</i>	<i>15-29</i>	<i>30-44</i>	<i>45-59</i>	<i>60 y más</i>	<i>TOTAL</i>
<b>POBLACIÓN</b>	30.153	51.820	45.806	32.886	34.205	194.870
<b>% grupo/población total</b>	15,47%	26,59%	23,51%	16,88%	17,55%	100,00%

Los datos comparados para España son del censo de 1991 y para Europa según las estadísticas del INTRASTAT - 1993 -; estos son los datos disponibles más recientes que nos permitan la comparación. fuente: Elaboración propia a partir de datos del *Padrón Municipal - 1999*. Los porcentajes difieren muy poco en la actualidad.

GRÁFICO 1





A continuación se analizan las principales características que definen al colectivo juvenil en la ciudad, diferenciadas por temas que son representativos dentro del grupo referido.

## OCIO/CULTURA/DEPORTES

El apartado de ocio, cultura y deportes es muy importante dentro de este colectivo, ya que una gran parte de la oferta que se destina a la ciudad se dirige a los jóvenes, y además son éstos los que más lo demandan.

TABLA 3 **Lugares donde acuden los jóvenes en su tiempo libre**  
**Los jóvenes destinan casi la mitad de su tiempo de ocio a realizar actividades**

	AGUDEN	NO AGUDEN
de contacto social con otros jóvenes	42,0%	58,0%
Ir a bares, cafeterías, pubs, discotecas, cines, salones recreativos, y otras	21,0%	79,0%
Salidas en general	90,0%	10,0%
Ir a pubs, discotecas	83,0%	17,0%
En el domicilio	72,0%	28,0%
Actividades deportivas	43,0%	57,0%
Actuaciones musicales	24,0%	76,0%
Actividades asociativas	9,0%	91,0%

fFuente: Estudio sociológico sobre la juventud de Elche -EMER-

relaciones sociales pero donde el fin es el deporte, la cultura o el medio ambiente.

**La otra mitad de su tiempo de ocio lo destinan a actividades solitarias, que se suelen hacer en casa.** Son algunas como ver TV o vídeo, escuchar música, leer o usar el ordenador<sup>6</sup>; y con menos intensidad, actividades con la familia o tareas del hogar. Estas conclusiones quedan corroboradas con las tablas 3 y 4 de diferentes fuentes.

<sup>6</sup> El uso del ordenador cada vez más se convierte en una actividad comunitaria a través de Internet.



**La conclusión es que los jóvenes muestran poco interés por actividades para la comunidad** y en general su tiempo de ocio lo destinan a actividades de carácter hedonista (tabla 5):

- Las actividades que más realizan los jóvenes ilicitanos son pasear y salir al campo. Actividades muy relacionadas con el fin de semana para lo cual destinan más de 8,5 horas a la semana.
- Las actividades en las que los jóvenes gastan más horas son las que realizan en casa, relacionadas con ver la TV o escuchar música.
- Una actividad muy importante del tiempo de ocio es salir con amigos a tomar copas (10,7% del tiempo de ocio).
- El deporte y otras actividades de tiempo libre son actividades muy extendidas entre los jóvenes y las que gastan más de 4 horas semanales de su tiempo de ocio.

TABLA 12 **Satisfacción sobre:**  
**Las horas que dedican a temas solidarios o para la comunidad son escasas** (2,2 [0-10] horas a la semana), y realmente pocos son los que participan en asociaciones de tipo cívico o solidario (menos del 10% - ver tabla 6).

	18-24	25-34
Desarrollo industrial	6,89	6,80
Recogida de basuras	6,61	6,86
Actividades deportivas	6,10	6,16
Actividades culturales y fiestas	5,99	5,95
Comunicaciones	5,92	6,44
Educación	5,85	6,04
Transporte público	5,84	5,99
Vivienda	5,47	5,62
Fomento de empleo	5,28	5,25
Servicios a la juventud	0,56	0,57
Prevención drogas/atención drogadictos	0,47	0,52
Tráfico/seguridad vial	0,42	0,38

fuelle: Informe sobre Estrategias de Futuro y Calidad de Vida -DEMOSCOPIA-

TABLA 5 **Horas semanales dedicadas a ocio por los jóvenes**

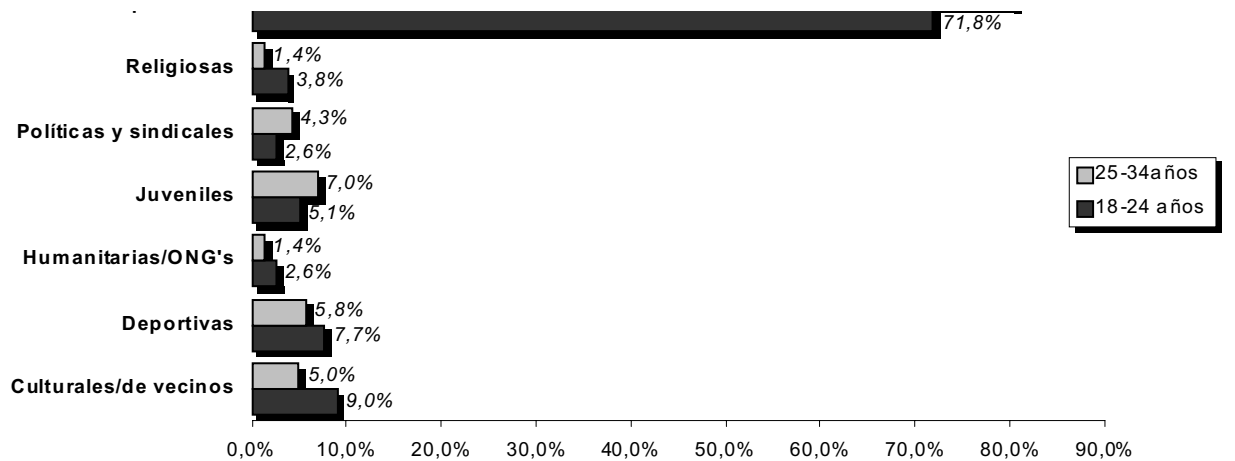
TABLA 6 **Pertenencia a asociaciones recreativas, culturales, políticas o religiosas**

<i>EDAD</i>	<i>18-24</i>	<i>25-34</i>
Culturales	9,0%	3,6%
De vecinos	-	1,4%
Deportivas	7,7%	5,8%
Humanitarias/ONG's	2,6%	1,4%
Juveniles	5,1%	0,7%
Políticas	1,3%	0,7%
Profesionales	-	2,2%
Religiosas	3,8%	1,4%
Sindicales	1,3%	3,6%
No pertenece a ninguna asociación	71,8%	80,4%
Otro tipo	1,3%	1,4%
NS/NC	1,3%	1,4%

fuentes: Informe sobre Estrategias de futuro y Calidad de Vida en Elche –DEMOSCOPIA–

GRÁFICO 2

**Pertenencia a asociaciones en Elche [18-34 años]**



**El movimiento asociativo juvenil es una de las asignaturas pendientes de la ciudad**, ya que la actuación y afiliación a entidades de promoción juvenil o de defensa de sus intereses son muy escasas.

Esto no significa que no muestren interés por temas comunitarios o solidarios, lo que ocurre es que les cuesta aplicar su propio esfuerzo para llevarlos a cabo.

Por otro lado, **la oferta de la que disponen los jóvenes para realizar las actividades que llevan a cabo fuera de casa es quizás escasa.** En Elche existen pocos espacios destinados a distintos tipos de ocio (ocio activo); e incluso, como ya se comentó anteriormente, tampoco para el ocio habitual (ocio pasivo -tabla nº7-) de los fines de semana (muchos jóvenes ilicitanos se desplazan fuera de Elche los fines de semana).

**Lo cierto es que las diferentes administraciones sí diversifican su oferta de ocio para los jóvenes pero ésta es escasa y no llega al joven,** bien porque las formas de comunicación no son las apropiadas, bien porque no existen cauces directos entre los jóvenes de Elche y las administraciones (la oferta de las diferentes administraciones en la ciudad se puede contemplar en el ANEXO 1).

## EMPLEO/FORMACIÓN

---

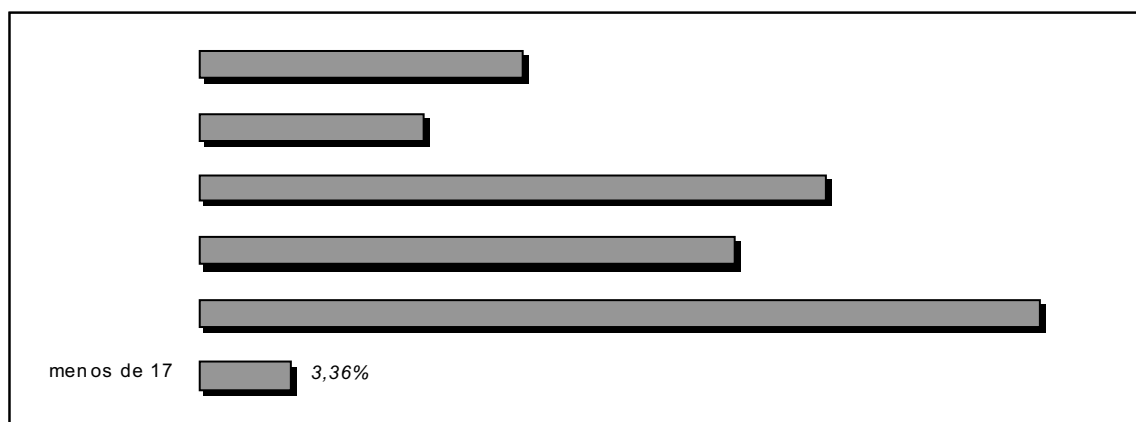
El trabajo y los estudios son dos factores claves para entender la situación de los jóvenes. El ideal de cualquier joven en España es encontrar trabajo y para esto tiene que tener un nivel de formación lo más alto posible. En la ciudad la situación es bastante dispar. **La juventud de Elche presenta características muy alejadas de la situación general de España** e incluso de localidades más próximas con características económicas semejantes como las zonas costeras de la Comunidad Valenciana.

**Mientras en el resto de la región solo el 15% de los trabajadores son menores de 24 años, y a escala nacional el 9% (IVE, 1997)<sup>7</sup>, en Elche el 35% de los ocupados se encuentran en esta franja de edad.** Esta circunstancia define la fisionomía de este segmento no sólo en cuanto al empleo sino también en cuanto a la formación.

---

<sup>7</sup> *Anuari Estadístic Comunitat Valenciana*, Instituto Valenciano de Estadística. 1997

GRÁFICO 3

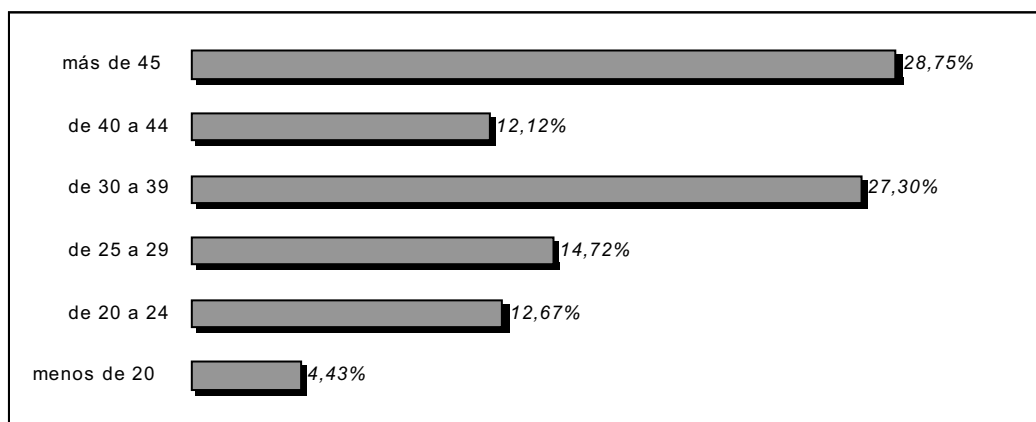
**Total de ocupados por edades (%)**

Las líneas que delimitan el perfil de los jóvenes en este aspecto serían las siguientes:

- **La inmensa mayoría no encuentra problemas a la hora de buscar trabajo.**  
Lo corrobora el hecho de que mientras cerca del 32% de los parados del país son jóvenes, en Elche tan solo lo son el 17%.

GRÁFICO 4

## Total de parados por edades (%)



- Las características propias de la industria ilicitana hacen que los jóvenes ocupen puestos donde se exige escasa formación, siendo suficiente los estudios básicos; esto limita las posibilidades de acceso a trabajos más cualificados. **La mayor parte de ocupaciones para las que se producen colocaciones o no requieren ningún tipo de formación específica o precisan de un nivel formativo no universitario.** Este hecho diferencial está ligado al escaso nivel cualitativo del empleo al que acceden los jóvenes en la ciudad, a menudo dentro de la economía sumergida y en condiciones precarias.
- La tasa de actividad en estas edades significa que **los jóvenes no están siguiendo estudios post-obligatorios.**

Cabría pensar en la posibilidad de que exista población que trabaje y curse estudios a la vez. Esto no es fácil que se dé en la ciudad por lo siguiente:

- El escaso número de alumnos matriculados en los cursos de formación reglada no universitaria (Bachillerato y Formación Profesional): sobre los 6.700 alumnos.
  - La jornada laboral más habitual en Elche es en horario completo, más de ocho horas y generalmente en jornada partida, lo que hace muy difícil compatibilizar estudios y trabajo.
- Dos estadísticas ratifican estas hipótesis:
- El grueso de la población ocupada en Elche está entre los 17 y los 24 años: 19.778 personas.
  - Del total de la población en esa franja de edad el 68% ya está trabajando y un 6 % inscritos como demandantes de empleo.

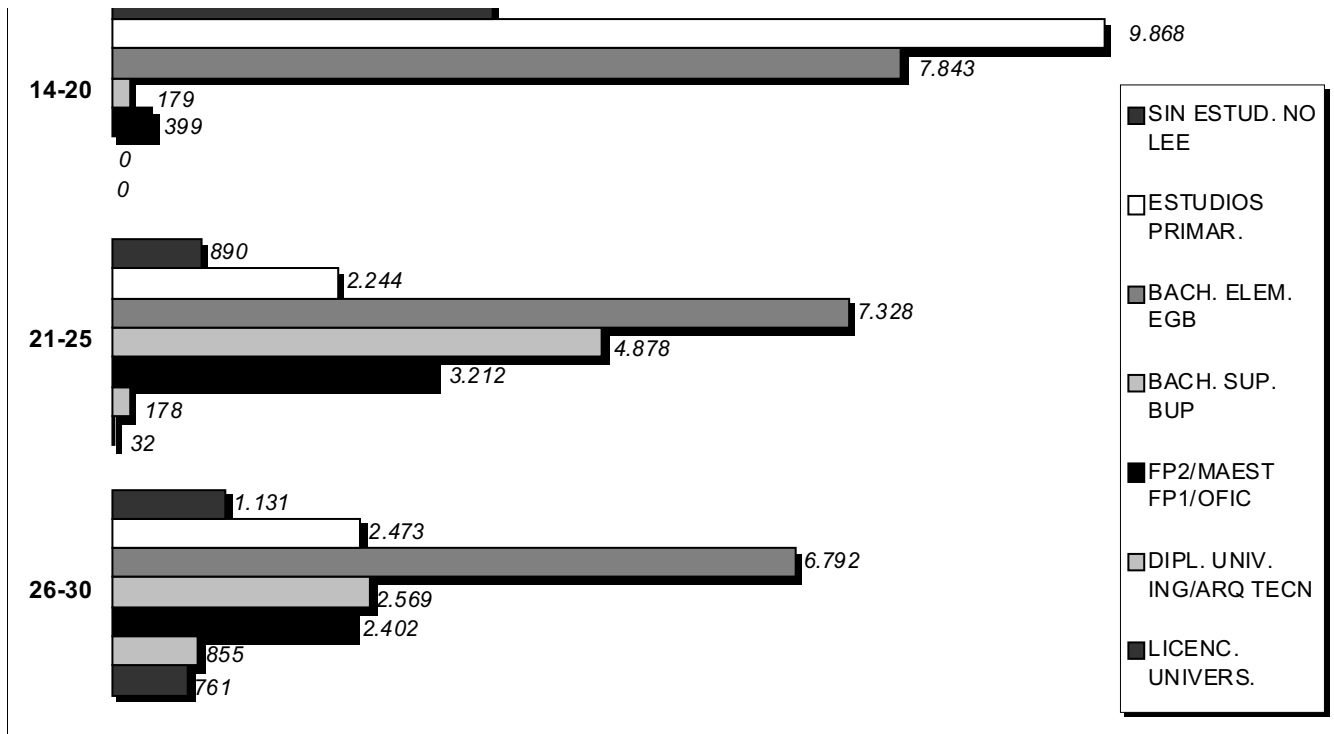
**Esta particular estructura del mercado de trabajo**, debido a un sistema económico fundamentado en una sola actividad, el calzado, **conlleva un importante aumento del desempleo entre los jóvenes mayores de 20 años**. Estos encontraron trabajo fácilmente a los 16 años como aprendices pero no lo han podido conservar por no poderseles contratar de nuevo dentro de la misma categoría (el contrato de aprendizaje en España se limita a jóvenes entre 16 y 20 años).

Estos jóvenes se encuentran en una situación muy complicada, no pueden encontrar trabajo pues su labor como aprendices no les capacita suficientemente para trabajar en el calzado, y además no tienen formación pues no han podido continuar sus estudios al entrar en el mercado de trabajo.

GRÁFICO 5

A continuación se añade la tabla 8 y el gráfico 5 para ayudar a comprender la estructura

**Datos sobre el nivel de educación de la población joven en Elche**



de la población joven ilicitana y su realidad educativa:

TABLA 8 **Datos sobre el nivel de educación de la población joven en Elche**

29	1970	100	100	400	577	1000	577	4
28	1971	181	158	433	466	1333	483	2
27	1972	145	170	521	598	1413	453	2
26	1973	54	176	583	748	1316	462	2
<b>26-30</b>		761	855	2402	2569	6792	2473	1
<b>% s/total</b>		1,316%	1,479%	4,154%	4,443%	11,747%	4,277%	1,9
		1616		4971		6792		3
		2,795%		8,598%		11,747%		6,2
25	1974	28	126	603	905	1363	417	1
24	1975	1	35	686	1020	1312	461	1
23	1976		13	702	1133	1364	455	1
22	1977	3	4	665	1008	1525	451	1
21	1978			556	812	1764	460	1
<b>21-25</b>		32	178	3212	4878	7328	2244	8
<b>% s/total</b>		0,055%	0,308%	5,555%	8,437%	12,674%	3,881%	1,5
		210		8090		7328		3
		0,363%		13,992%		12,674%		5,4
20	1979			307	123	2548	428	1
19	1980			61	39	2778	521	1
18	1981			21	13	2144	802	1
17	1982			7	3	265	2607	2
16	1983			3	1	84	2655	2
15	1984					19	2229	5
14	1985					5	626	2
<b>14-20</b>		0	0	399	179	7843	9868	3
<b>% s/total</b>		0,000%	0,000%	0,690%	0,310%	13,565%	17,067%	6,5
		0		578		8022		13
		0,000%		1,000%		13,565%		23,0
<b>Total</b>		793	1033	6013	7626	21963	14585	5
<b>% s/total</b>		1,372%	1,787%	10,400%	13,189%	37,986%	25,225%	10,

fuelle: Elaboración propia a partir de datos del Padrón Municipal 1998

El gráfico 5 y la Tabla 8 nos muestran el nivel educativo de los jóvenes en la ciudad y de ellos podemos extraer algunas conclusiones:

- **El nivel educativo de los jóvenes de Elche es bajo.**
- **Los jóvenes con titulación universitaria en la ciudad son muy pocos**, sin duda porque no existe una relación directa entre nivel de formación y calidad del trabajo.
- **En Elche es relativamente fácil encontrar un empleo y la estructura del trabajo no permite compaginarlo con los estudios**, por lo que los jóvenes prefieren tener dinero rápidamente en lugar de formarse para estar preparados en el futuro.

La conclusión más significativa en cuanto a empleo y formación de los jóvenes en Elche es que, en la ciudad, **encontrar un empleo a temprana edad es relativamente fácil; esta característica de nuestro mercado de trabajo está impidiendo que los jóvenes alcancen un mayor nivel de formación en la ciudad.**

No obstante, **el desarrollo de las universidades de Elche y la nueva reforma educativa deben significar un impulso que incremente la formación de los jóvenes ilicitanos en el futuro próximo.**

## VALORES

Este aspecto no nos muestra diferencias significativas entre los datos que obtenemos de los estudios sobre los jóvenes ilicitanos y los informes que se han trabajado sobre España o la Comunidad Valenciana. A pesar de esto se comentan varios aspectos que definen la situación y las expectativas de los jóvenes en este aspecto.

**Los jóvenes ilicitanos tienen una percepción muy liberal sobre las relaciones de pareja;** son permisivos en temas como la homosexualidad, las relaciones prematrimoniales, el divorcio, etc. (Tabla 9)

TABLA 9 **Opiniones de los jóvenes sobre temas que les interesan**

<i>Opiniones de los jóvenes sobre</i>	<i>a favor</i>	<i>en contra</i>	<i>NS/NC</i>
<i>Plena igualdad de sexos</i>	98,0%	2,0%	0,0%
<i>Educación sexual en las escuelas</i>	98,0%	2,0%	0,0%
<i>Legalizar divorcio</i>	94,0%	5,0%	1,0%
<i>Relaciones sexuales prematrimoniales</i>	91,0%	6,0%	3,0%
<i>Libertad relaciones homosexuales</i>	82,0%	12,0%	6,0%
<i>Legalización del aborto</i>	73,0%	24,0%	3,0%
<i>Despenalización eutanasia</i>	72,0%	23,0%	5,0%
<i>La pena de muerte</i>	68,0%	29,0%	3,0%
<i>Penalización consumo de drogas</i>	67,0%	31,0%	2,0%
<i>Uso pacífico de la energía nuclear</i>	54,0%	42,0%	4,0%
<i>Derecho a la autodeterminación</i>	34,0%	62,0%	4,0%
<i>Uso violencia motivos políticos</i>	6,0%	92,0%	2,0%

fuernte: Estudio sociológico sobre la juventud de Elche -EMER-

En cuanto a **los problemas de ámbito social o medioambiental es cierto que les preocupan, pero esta preocupación no se traduce en labores de acción,** ya que su interés por participar en asociaciones es bajo (Ver tabla 6).

También se observa una **tendencia hacia la expresión artística y la preocupación por los temas culturales**, en menor medida pero de forma ciertamente relevante (en este sentido se podría destacar la afición a la música, muy relacionada con el fenómeno 'fan'). Estas características se ven reflejadas en la siguiente tabla (nº 10), donde se comparan las respuestas de los jóvenes de diferentes colectivos ante la pregunta ¿Qué te preocupa?:

TABLA 10 **Cuestiones que más interesan o preocupan a los jóvenes**

**Cosas que les preocupan:**

<i>Información gral. de todo lo que les interesa</i>	54,0%	58,0%	59,0%
<i>Los estudios</i>	52,0%	47,0%	37,0%
<i>Relación chicos/chicas</i>	42,0%	42,0%	47,0%
<i>Problemática de las drogas/SIDA</i>	36,0%	47,0%	36,0%
<i>Empleo</i>	-	37,0%	22,0%
<i>Medio ambiente</i>	36,0%	24,0%	28,0%
<i>Tercer Mundo</i>	29,0%	28,0%	41,0%
<i>Expresar mis manifestaciones artísticas</i>	24,0%	16,0%	12,0%

fuerce: Estudios de los Barrios y Pedanías de Elche, Concejalía de Juventud

**La característica que más valoran es la información.** De esta consecuencia podemos extraer que la información que le llega al joven de Elche es escasa y en gran medida no le interesa.

**Otro rasgo que se puede extraer es su afinidad por los temas deportivos, no sólo desde la perspectiva del culto al cuerpo sino como expresión de sus sentimientos** [peñas deportivas/fanatismo deportivo].

En lo que respecta a la familia, aunque para ellos no representa un aspecto relevante, sí que es cierto que **la gran mayoría de los jóvenes viven en familia y dedican parte de su tiempo de ocio a tareas hogareñas o familiares**, sin duda por la dependencia económica que tienen hacia ella. También desde este punto de vista es importante destacar que, aunque los jóvenes manifiestan poco interés por estos temas, **normalmente su salida de la unidad familiar se realiza con la pareja**. (Ver tabla 11). En resumen, **los jóvenes son independientes en cuanto a sus ideas o sus valores, pero la realidad económica no les permite otra cosa**.

TABLA 11 **Personas con las que conviven los jóvenes en Elche**

	<i>total</i>	<i>hombres</i>	<i>mujeres</i>
<b>Personas con las que convive</b>			
<i>Con mis padres</i>	85,6%	90,6%	80,7%
<i>Con mi pareja</i>	11,9%	6,0%	17,8%
<i>Sólo</i>	1,1%	1,9%	0,3%
<i>Otros</i>	3,2%	1,7%	4,7%

fuelle: Estudio sociológico sobre la juventud de Elche -EMER-

Por otra parte, también **existe un amplio grupo de jóvenes preocupados por temas como las drogas y su consumo o el SIDA y otras enfermedades de transmisión sexual.**

En lo que se refiere a la ciudad (Ver tabla 12 y gráfico 6), **los jóvenes se muestran muy satisfechos con lo que se refiere al desarrollo económico y a los aspectos sociales:**

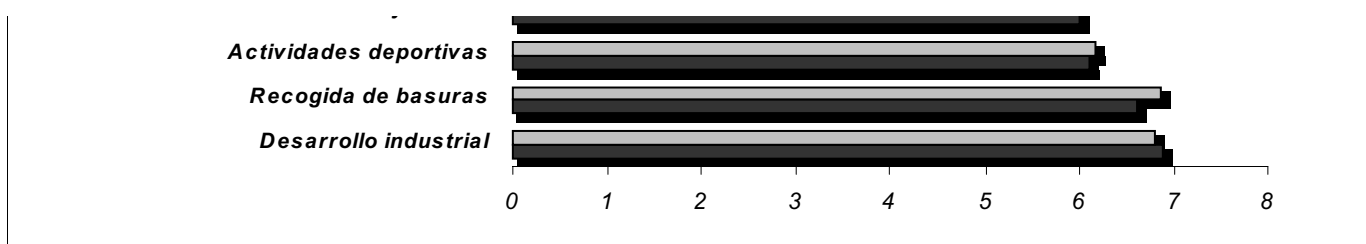
TABLA 12

**Satisfacción sobre:  
[0-10]**

	<b>18-24</b>	<b>25-34</b>
Desarrollo industrial	6,89	6,80
Recogida de basuras	6,61	6,86
Actividades deportivas	6,10	6,16
Actividades culturales y fiestas	5,99	5,95
Comunicaciones	5,92	6,44
Educación	5,85	6,04
Transporte público	5,84	5,99
Vivienda	5,47	5,62
Fomento de empleo	5,28	5,25
Servicios a la juventud	0,56	0,57
Prevención drogas/atención drogadictos	0,47	0,52
Tráfico/seguridad vial	0,42	0,38

fuentes: Informe sobre Estrategias de Futuro y Calidad de Vida -DEMOSCOPIA-

GRÁFICO 6 **Grado de satisfacción con los siguientes aspectos**



fuelle: Informe sobre Estrategias de Futuro y Calidad de Vida -DEMOSCOPIA-

- En cuanto a **las actividades deportivas que se realizan en la ciudad, los jóvenes las valoran con una alta cualificación**, por encima de 6 puntos. Esto demuestra que el deporte en Elche ha alcanzado un alto grado de desarrollo.

- **Las actividades educativas y culturales se valoran, en general, por encima del 5.** Esta valoración contrasta con **su opinión a cerca de los servicios que se ofrecen a la juventud en Elche**, cuya valoración **es especialmente negativa**.
- Ya se ha comentado la importancia que da la juventud a aspectos como la información en general y la prevención en temas de salud, drogodependencias, SIDA, etc. (Ver tabla 10). En este sentido, **los jóvenes no se sienten satisfechos, y lo demuestra el hecho de que sean dos de las tres opiniones menos valoradas.**

Por otra parte, los jóvenes en Elche no se sienten muy preocupados por las instituciones tradicionales, como las políticas o la iglesia (Ver tablas 4 y 6):

- Tan sólo el 8% de los jóvenes ocupa alguna parte de su tiempo participando en servicios religiosos, y sólo el 2% dice pertenecer a asociaciones de tipo religioso.
- En cuanto a **la participación de los jóvenes en la vida política, apenas el 1% pertenece a asociaciones de este tipo, y a menudo ni siquiera colaboran con ellas.**

La realidad es que **los jóvenes están desplazando este tipo de actividades (políticas y religiosas) hacia temas de solidaridad**, éstos tienen cada vez mas presente que la solidaridad será un valor de una gran importancia en el futuro cercano, así se demuestra en la reciente encuesta sobre *Calidad de Vida y Estrategias de Futuro en la ciudad*, donde **la opinión que manifiestan los jóvenes sobre hacer de Elche una ciudad abierta y solidaria está por encima de la media y se considera como punto clave en el desarrollo de la ciudad** (Ver tabla 13).

TABLA 13

**Opinión sobre:**  
**["1: número medio" / "<1: por debajo" / ">1: por encima"]**

	<b>EDAD</b>	<b>18-24</b>	<b>25-34</b>
Diversificación econ.		0,79	1,22
Atraer turismo de calidad		1,23	0,85
Mejora de las comunicaciones		0,9	0,8
Potenciar los recursos municipales		0,73	0,92
Mejorar hábitat, urbanismo , serv. públ.		1,35	1,45
Fomento de la cultura, tiempo libre		1,55	1,32
Elevar el nivel de formación profesional		0,86	1,1
Fomentar la modernización tecnológica		0,54	0,49
Fomentar el desarrollo respetando el med.		0,99	0,81
<b>Ciudad abierta y solidaria</b>		<b>1,06</b>	<b>1,04</b>

fuerce: Informe sobre Calidad de Vida y Estrategias de Futuro en Elche -DEMOSCOPIA-

## ECONOMÍA

**Uno de los aspectos que más diferencia a los jóvenes en Elche es su nivel económico.** Desde la perspectiva del gasto/consumo en el apartado de ocio, se observa que los jóvenes que más gastan comparativamente son los hombres sobre las mujeres; los mayores de 20 sobre los menores; y los que trabajan sobre los que estudian. Así lo podemos contemplar en la tabla 14.

TABLA 14 **Lo que gastan los jóvenes de Elche en su tiempo libre (en pesetas)**

	<b>valores</b>	<b>% (med.100)</b>
<b>Lo que gastan los jóvenes/ocio</b>		
<i>MEDIA</i>	4.013	100,0%
<i>Trabaja</i>	5.188	129,0%
<i>Trabaja en el hogar</i>	4.369	109,0%
<i>En paro</i>	4.317	108,0%
<i>Busca 1er empleo</i>	3.238	81,0%
<i>Estudia</i>	2.769	69,0%
<i>24 y más</i>	4.947	123,0%
<i>20-23</i>	4.617	115,0%
<i>Menos de 20</i>	2.817	70,0%
<i>Hombre</i>	4.781	119,0%
<i>Mujer</i>	3.225	80,0%

fuelle: Estudio sociológico sobre la juventud de Elche -EMER-

Las actividades donde prefieren gastar el dinero que destinan a ocio son básicamente actividades de fin de semana, como salir a los bares, cafeterías, discotecas, o ir al cine o de compras (ver tabla 3).

**En cuanto al tema de la vivienda, son muy pocos los jóvenes en Elche que viven en una casa de su propiedad** (ver tabla 11). Esto significa no sólo su indudable escasa independencia económica, sino que el gasto en ocio adquiere una importante dimensión.

Estas circunstancias fomentan la creación de **dos grupos de jóvenes**, dependiendo de la independencia económica que tengan (Tabla 14):

- **Los que trabajan**, poseen una importante independencia económica, no tienen demasiado tiempo para el ocio pero consumen mucho, en deportes, en fines de semana, en ropa.
- **Y los que no trabajan o estudian**, que normalmente dependen de los padres y cuyo nivel de consumo se sitúa por debajo de la mitad de los anteriores.

**El aspecto más significativo de la situación económica de la juventud en Elche es el de la vivienda.** El hecho de tener o no casa propia, y más aún de poder o no adquirirla va a incidir directamente en la estructura del gasto de los jóvenes.

Ya se ha comentado la dificultad de los jóvenes para encontrar un empleo estable y de calidad. Esto representa inseguridad económica y, a la larga, imposibilidad de acometer inversiones del calibre de adquirir una vivienda.

La alternativa es el alquiler, pero **en Elche no hay un mercado desarrollado de alquileres y las viviendas que se ofertan no tienen precios atractivos para que accedan los jóvenes**. Por otra parte **no se ha articulado ningún sistema de subvenciones o ayudas en este sentido**, dirigidas a jóvenes que quieran independizarse.

Esta coyuntura empieza a cambiar, sobre todo debido a la llegada de jóvenes de otras ciudades que estudian en alguna de las universidades de Elche, y que buscan viviendas con alquileres bajos.

## SALUD

---

En el aspecto de la salud, **los jóvenes de Elche se sienten ciertamente preocupados por su aspecto físico y así lo demuestran con su actitud hacia el deporte**. Esta es una característica muy relacionada con la apariencia externa o con las modas.

El contrapunto a esta aseveración lo pone la **extensión de enfermedades como la bulimia o la anorexia entre los jóvenes**, cada vez a más temprana edad. Cuestiones como la exigencia de un aspecto físico determinado, un tallaje sólo dirigido a personas delgadas o las modas que surgen de la televisión y las pasarelas, están empujando a muchos jóvenes a la frustración, y, en último extremo a enfermedades de este tipo.

**En cuanto a la alimentación**, los jóvenes ilicitanos muestran características similares a las de la sociedad española. Estas características se basan en **aspectos como desplazar la comida tradicional por comidas envasadas o precocinadas (bollería industrial,**

**comida enlatada) no muy sanas en general, o la ingesta de un mayor número de grasas, debido a la moda del consumo de hamburguesas, pizzas, etc.**

En el aspecto de la salud nos encontramos con un contrasentido, los jóvenes se sienten muy preocupados por su aspecto físico, pero desde una perspectiva superficial, ya que caen en enfermedades (anorexia o bulimia), o tratan de hacerse un cuerpo perfecto mediante sustancias artificiales (esteroides, anabolizantes, proteínas sintéticas, etc.). Mientras, las autoridades médicas hablan de las bondades de la dieta mediterránea y de la práctica de deportes con moderación, desde el punto de vista del desarrollo integral de la persona. En este sentido cabe citar la célebre frase latina *`mens sana in corpore sano'*

**Con relación a temas de salud como el SIDA y las toxicomanías, los jóvenes ilicitanos se sienten muy concienciados, como lo demuestra su interés por la educación sexual y por la información sobre esta materia** (ver tabla 10). Sin duda ésta es una materia por la cual los jóvenes se sienten muy sensibilizados, pero también muy amenazados, ya que **el consumo excesivo de drogas es un mal que afecta sobre todo a este colectivo**. En este sentido cabe decir que **no se muestran muy satisfechos en lo que se refiere a los trabajos realizados en la ciudad para prevenir las drogodependencias o la atención a toxicómanos** (ver tabla 12).

Otro tema relacionado con la salud es el medio ambiente y la calidad de vida. **Las consecuencias que se pueden destacar en esta materia son que los jóvenes piensan que Elche es una ciudad habitable, aunque quedan cosas por mejorar**. Analizando las respuestas que se recogen en el Informe sobre Calidad de Vida y Estrategias de Futuro en Elche realizado por Demoscopia podemos concluir lo siguiente (Tablas 15 y 16):

- **Los jóvenes ilicitanos piensan que Elche es una buena ciudad para vivir,** sobre todo por el medio ambiente y las zonas verdes que posee.

C. Medio Ambiente y Calidad de Vida		
¿Qué le gusta más de Elche?		
	2007	2008
El medio ambiente	21,2%	21,2%
La tranquilidad y tranquilidad de la ciudad	17,2%	17,2%
La oferta de zonas verdes y parques	13,2%	13,2%
El patrimonio histórico y cultural	12,2%	12,2%
El precio de la vivienda	11,2%	11,2%
El transporte público	10,2%	10,2%
El comercio	9,2%	9,2%
El ocio y tiempo libre	8,2%	8,2%
El nivel de vida	7,2%	7,2%
El trabajo	6,2%	6,2%
El servicio de salud	5,2%	5,2%
El sistema de educación	4,2%	4,2%
El sistema de seguridad	3,2%	3,2%
El sistema de servicios sociales	2,2%	2,2%
El sistema de cultura	1,2%	1,2%
El sistema de deporte	0,2%	0,2%
El sistema de turismo	0,2%	0,2%
El sistema de sanidad	0,2%	0,2%
El sistema de justicia	0,2%	0,2%
El sistema de energía	0,2%	0,2%
El sistema de agua	0,2%	0,2%
El sistema de residuos	0,2%	0,2%
El sistema de transporte	0,2%	0,2%
El sistema de comunicaciones	0,2%	0,2%
El sistema de servicios	0,2%	0,2%
El sistema de ocio	0,2%	0,2%
El sistema de cultura	0,2%	0,2%
El sistema de deporte	0,2%	0,2%
El sistema de turismo	0,2%	0,2%
El sistema de sanidad	0,2%	0,2%
El sistema de justicia	0,2%	0,2%
El sistema de energía	0,2%	0,2%
El sistema de agua	0,2%	0,2%
El sistema de residuos	0,2%	0,2%
El sistema de transporte	0,2%	0,2%
El sistema de comunicaciones	0,2%	0,2%
El sistema de servicios	0,2%	0,2%
El sistema de ocio	0,2%	0,2%
El sistema de cultura	0,2%	0,2%
El sistema de deporte	0,2%	0,2%
El sistema de turismo	0,2%	0,2%
El sistema de sanidad	0,2%	0,2%
El sistema de justicia	0,2%	0,2%
El sistema de energía	0,2%	0,2%
El sistema de agua	0,2%	0,2%
El sistema de residuos	0,2%	0,2%
El sistema de transporte	0,2%	0,2%
El sistema de comunicaciones	0,2%	0,2%
El sistema de servicios	0,2%	0,2%
El sistema de ocio	0,2%	0,2%
El sistema de cultura	0,2%	0,2%
El sistema de deporte	0,2%	0,2%
El sistema de turismo	0,2%	0,2%
El sistema de sanidad	0,2%	0,2%
El sistema de justicia	0,2%	0,2%
El sistema de energía	0,2%	0,2%
El sistema de agua	0,2%	0,2%
El sistema de residuos	0,2%	0,2%
El sistema de transporte	0,2%	0,2%
El sistema de comunicaciones	0,2%	0,2%
El sistema de servicios	0,2%	0,2%
El sistema de ocio	0,2%	0,2%
El sistema de cultura	0,2%	0,2%
El sistema de deporte	0,2%	0,2%
El sistema de turismo	0,2%	0,2%
El sistema de sanidad	0,2%	0,2%
El sistema de justicia	0,2%	0,2%
El sistema de energía	0,2%	0,2%
El sistema de agua	0,2%	0,2%
El sistema de residuos	0,2%	0,2%
El sistema de transporte	0,2%	0,2%
El sistema de comunicaciones	0,2%	0,2%
El sistema de servicios	0,2%	0,2%
El sistema de ocio	0,2%	0,2%
El sistema de cultura	0,2%	0,2%
El sistema de deporte	0,2%	0,2%
El sistema de turismo	0,2%	0,2%
El sistema de sanidad	0,2%	0,2%
El sistema de justicia	0,2%	0,2%
El sistema de energía	0,2%	0,2%
El sistema de agua	0,2%	0,2%
El sistema de residuos	0,2%	0,2%
El sistema de transporte	0,2%	0,2%
El sistema de comunicaciones	0,2%	0,2%
El sistema de servicios	0,2%	0,2%
El sistema de ocio	0,2%	0,2%
El sistema de cultura	0,2%	0,2%
El sistema de deporte	0,2%	0,2%
El sistema de turismo	0,2%	0,2%
El sistema de sanidad	0,2%	0,2%
El sistema de justicia	0,2%	0,2%
El sistema de energía	0,2%	0,2%
El sistema de agua	0,2%	0,2%
El sistema de residuos	0,2%	0,2%
El sistema de transporte	0,2%	0,2%
El sistema de comunicaciones	0,2%	0,2%
El sistema de servicios	0,2%	0,2%
El sistema de ocio	0,2%	0,2%
El sistema de cultura	0,2%	0,2%
El sistema de deporte	0,2%	0,2%
El sistema de turismo	0,2%	0,2%
El sistema de sanidad	0,2%	0,2%
El sistema de justicia	0,2%	0,2%
El sistema de energía	0,2%	0,2%
El sistema de agua	0,2%	0,2%
El sistema de residuos	0,2%	0,2%
El sistema de transporte	0,2%	0,2%
El sistema de comunicaciones	0,2%	0,2%
El sistema de servicios	0,2%	0,2%
El sistema de ocio	0,2%	0,2%
El sistema de cultura	0,2%	0,2%
El sistema de deporte	0,2%	0,2%
El sistema de turismo	0,2%	0,2%
El sistema de sanidad	0,2%	0,2%
El sistema de justicia	0,2%	0,2%
El sistema de energía	0,2%	0,2%
El sistema de agua	0,2%	0,2%
El sistema de residuos	0,2%	0,2%
El sistema de transporte	0,2%	0,2%
El sistema de comunicaciones	0,2%	0,2%
El sistema de servicios	0,2%	0,2%
El sistema de ocio	0,2%	0,2%
El sistema de cultura	0,2%	0,2%
El sistema de deporte	0,2%	0,2%
El sistema de turismo	0,2%	0,2%
El sistema de sanidad	0,2%	0,2%
El sistema de justicia	0,2%	0,2%
El sistema de energía	0,2%	0,2%
El sistema de agua	0,2%	0,2%
El sistema de residuos	0,2%	0,2%
El sistema de transporte	0,2%	0,2%
El sistema de comunicaciones	0,2%	0,2%
El sistema de servicios	0,2%	0,2%
El sistema de ocio	0,2%	0,2%
El sistema de cultura	0,2%	0,2%
El sistema de deporte	0,2%	0,2%
El sistema de turismo	0,2%	0,2%
El sistema de sanidad	0,2%	0,2%
El sistema de justicia	0,2%	0,2%
El sistema de energía	0,2%	0,2%
El sistema de agua	0,2%	0,2%
El sistema de residuos	0,2%	0,2%
El sistema de transporte	0,2%	0,2%
El sistema de comunicaciones	0,2%	0,2%
El sistema de servicios	0,2%	0,2%
El sistema de ocio	0,2%	0,2%
El sistema de cultura	0,2%	0,2%
El sistema de deporte	0,2%	0,2%
El sistema de turismo	0,2%	0,2%
El sistema de sanidad	0,2%	0,2%
El sistema de justicia	0,2%	0,2%
El sistema de energía	0,2%	0,2%
El sistema de agua	0,2%	0,2%
El sistema de residuos	0,2%	0,2%
El sistema de transporte	0,2%	0,2%
El sistema de comunicaciones	0,2%	0,2%
El sistema de servicios	0,2%	0,2%
El sistema de ocio	0,2%	0,2%
El sistema de cultura	0,2%	0,2%
El sistema de deporte	0,2%	0,2%
El sistema de turismo	0,2%	0,2%
El sistema de sanidad	0,2%	0,2%
El sistema de justicia	0,2%	0,2%
El sistema de energía	0,2%	0,2%
El sistema de agua	0,2%	0,2%
El sistema de residuos	0,2%	0,2%
El sistema de transporte	0,2%	0,2%
El sistema de comunicaciones	0,2%	0,2%
El sistema de servicios	0,2%	0,2%
El sistema de ocio	0,2%	0,2%
El sistema de cultura	0,2%	0,2%
El sistema de deporte	0,2%	0,2%
El sistema de turismo	0,2%	0,2%
El sistema de sanidad	0,2%	0,2%
El sistema de justicia	0,2%	0,2%
El sistema de energía	0,2%	0,2%
El sistema de agua	0,2%	0,2%
El sistema de residuos	0,2%	0,2%
El sistema de transporte	0,2%	0,2%
El sistema de comunicaciones	0,2%	0,2%
El sistema de servicios	0,2%	0,2%
El sistema de ocio	0,2%	0,2%
El sistema de cultura	0,2%	0,2%
El sistema de deporte	0,2%	0,2%
El sistema de turismo	0,2%	0,2%
El sistema de sanidad	0,2%	0,2%
El sistema de justicia	0,2%	0,2%
El sistema de energía	0,2%	0,2%
El sistema de agua	0,2%	0,2%
El sistema de residuos	0,2%	0,2%
El sistema de transporte	0,2%	0,2%
El sistema de comunicaciones	0,2%	0,2%
El sistema de servicios	0,2%	0,2%
El sistema de ocio	0,2%	0,2%
El sistema de cultura	0,2%	0,2%
El sistema de deporte	0,2%	0,2%
El sistema de turismo	0,2%	0,2%
El sistema de sanidad	0,2%	0,2%
El sistema de justicia	0,2%	0,2%
El sistema de energía	0,2%	0,2%
El sistema de agua	0,2%	0,2%
El sistema de residuos	0,2%	0,2%
El sistema de transporte	0,2%	0,2%
El sistema de comunicaciones	0,2%	0,2%
El sistema de servicios	0,2%	0,2%
El sistema de ocio	0,2%	0,2%
El sistema de cultura	0,2%	0,2%
El sistema de deporte	0,2%	0,2%
El sistema de turismo	0,2%	0,2%
El sistema de sanidad	0,2%	0,2%
El sistema de justicia	0,2%	0,2%
El sistema de energía	0,2%	0,2%
El sistema de agua	0,2%	0,2%
El sistema de residuos	0,2%	0,2%
El sistema de transporte	0,2%	0,2%
El sistema de comunicaciones	0,2%	0,2%
El sistema de servicios	0,2%	0,2%
El sistema de ocio	0,2%	0,2%
El sistema de cultura	0,2%	0,2%
El sistema de deporte	0,2%	0,2%
El sistema de turismo	0,2%	0,2%
El sistema de sanidad	0,2%	0,2%
El sistema de justicia	0,2%	0,2%
El sistema de energía	0,2%	0,2%
El sistema de agua	0,2%	0,2%
El sistema de residuos	0,2%	0,2%
El sistema de transporte	0,2%	0,2%
El sistema de comunicaciones	0,2%	0,2%
El sistema de servicios	0,2%	0,2%
El sistema de ocio	0,2%	0,2%
El sistema de cultura	0,2%	0,2%
El sistema de deporte	0,2%	0,2%
El sistema de turismo	0,2%	0,2%
El sistema de sanidad	0,2%	0,2%
El sistema de justicia	0,2%	0,2%
El sistema de energía	0,2%	0,2%
El sistema de agua	0,2%	0,2%
El sistema de residuos	0,2%	0,2%
El sistema de transporte	0,2%	0,2%
El sistema de comunicaciones	0,2%	0,2%
El sistema de servicios	0,2%	0,2%
El sistema de ocio	0,2%	0,2%
El sistema de cultura	0,2%	0,2%
El sistema de deporte	0,2%	0,2%
El sistema de turismo	0,2%	0,2%
El sistema de sanidad	0,2%	0,2%
El sistema de justicia	0,2%	0,2%
El sistema de energía	0,2%	0,2%
El sistema de agua	0,2%	0,2%
El sistema de residuos	0,2%	0,2%
El sistema de transporte	0,2%	0,2%
El sistema de comunicaciones	0,2%	0,2%
El sistema de servicios	0,2%	0,2%
El sistema de ocio	0,2%	0,2%
El sistema de cultura	0,2%	0,2%
El sistema de deporte	0,2%	0,2%
El sistema de turismo	0,2%	0,2%
El sistema de sanidad	0,2%	0,2%
El sistema de justicia	0,2%	0,2%
El sistema de energía	0,2%	0,2%
El sistema de agua	0,2%	0,2%
El sistema de residuos	0,2%	0,2%
El sistema de transporte	0,2%	0,2%
El sistema de comunicaciones	0,2%	0,2%
El sistema de servicios	0,2%	0,2%
El sistema de ocio	0,2%	0,2%
El sistema de cultura	0,2%	0,2%
El sistema de deporte	0,2%	0,2%
El sistema de turismo	0,2%	0,2%
El sistema de sanidad	0,2%	0,2%
El sistema de justicia	0,2%	0,2%
El sistema de energía	0,2%	0,2%
El sistema de agua	0,2%	0,2%
El sistema de residuos	0,2%	0,2%
El sistema de transporte	0,2%	0,2%
El sistema de comunicaciones	0,2%	0,2%
El sistema de servicios	0,2%	0,2%
El sistema de ocio	0,2%	0,2%
El sistema de cultura	0,2%	0,2%
El sistema de deporte	0,2%	0,2%
El sistema de turismo	0,2%	0,2%
El sistema de sanidad	0,2%	0,2%
El sistema de justicia	0,2%	0,2%
El sistema de energía	0,2%	0,2%
El sistema de agua	0,2%	0,2%
El sistema de residuos	0,2%	0,2%
El sistema de transporte	0,2%	0,2%
El sistema de comunicaciones	0,2%	0,2%
El sistema de servicios	0,2%	0,2%
El sistema de ocio	0,2%	0,2%
El sistema de cultura	0,2%	0,2%
El sistema de deporte	0,2%	0,2%
El sistema de turismo	0,2%	0,2%
El sistema de sanidad	0,2%	0,2%
El sistema de justicia	0,2%	0,2%
El sistema de energía	0,2%	0,2%
El sistema de agua	0,2%	0,2%
El sistema de residuos	0,2%	0,2%
El sistema de transporte	0,2%	0,2%
El sistema de comunicaciones	0,2%	0,2%
El sistema de servicios	0,2%	0,2%
El sistema de ocio	0,2%	0,2%
El sistema de cultura	0,2%	0,2%
El sistema de deporte	0,2%	0,2%
El sistema de turismo	0,2%	0,2%
El sistema de sanidad	0,2%	0,2%
El sistema de justicia	0,2%	0,2%
El sistema de energía	0,2%	0,2%
El sistema de agua	0,2%	0,2%
El sistema de residuos	0,2%	0,2%
El sistema de transporte	0,2%	0,2%
El sistema de comunicaciones	0,2%	0,2%
El sistema de servicios	0,2%	0,2%
El sistema de ocio	0,2%	0,2%
El sistema de cultura	0,2%	0,2%
El sistema de deporte	0,2%	0,2%
El sistema de turismo	0,2%	0,2%
El sistema de sanidad	0,2%	0,2%
El sistema de justicia	0,2%	0,2%
El sistema de energía	0,2%	0,2%
El sistema de agua	0,2%	0,2%
El sistema de residuos	0,2%	0,2%
El sistema de transporte	0,2%	0,2%
El sistema de comunicaciones	0,2%	0,2%
El sistema de servicios	0,2%	0,2%
El sistema de ocio	0,2%	0,2%
El sistema de cultura	0,2%	0,2%

- **Las principales cuestiones señaladas por los jóvenes como negativas son los aspectos relacionados con la contaminación** (atmosférica y acústica), y, sobre todo, **con el tráfico y los aparcamientos**. Los jóvenes piensan que éstas son las principales incomodidades de la ciudad, por encima de aspectos como la delincuencia o la inseguridad.

OPINIONES DE LOS JÓVENES SOBRE LAS PRINCIPALES CUESTIONES NEGATIVAS DE LA CIUDAD		
	2011	2012
Aparcamiento	22,28 %	20,28 %
Contaminación atmosférica	19,28 %	19,28 %
Contaminación acústica	18,28 %	18,28 %
Tráfico	17,28 %	17,28 %
Inseguridad	16,28 %	16,28 %
Delincuencia	15,28 %	15,28 %
Seguridad	14,28 %	14,28 %
Delincuencia	13,28 %	13,28 %
Seguridad	12,28 %	12,28 %
Delincuencia	11,28 %	11,28 %
Seguridad	10,28 %	10,28 %
Delincuencia	9,28 %	9,28 %
Seguridad	8,28 %	8,28 %
Delincuencia	7,28 %	7,28 %
Seguridad	6,28 %	6,28 %
Delincuencia	5,28 %	5,28 %
Seguridad	4,28 %	4,28 %
Delincuencia	3,28 %	3,28 %
Seguridad	2,28 %	2,28 %
Delincuencia	1,28 %	1,28 %
Seguridad	0,28 %	0,28 %

**\*DATOS EN MILES**

## 3. Bibliografía

### 3. BIBLIOGRAFÍA.

- (1) Martín Serrano, M. y Velarde Hermida, O. ***Informe de la juventud en España***. INJUVE, 1996.
- (2) Mula, A. y otros. ***Estudio de la juventud en la ciudad de Alicante***. Ayto. Alicante, Univ. de Alicante, 1998.
- (3) Martín serrano, M. ***Historia de los cambios de mentalidades de los jóvenes entre 1960-1990***. Fundación BBV, 1994.
- (4) ***Anuari estadístic de la Comunitat Valenciana***. IVE, Generalitat Valenciana, 1997.
- (5) ***Padrón Municipal***. Ajuntament d'Elx, 1999.

- (6) Informe Juventud en Cifras 96.** Instituto de la Juventud -Ministerio de Asuntos Sociales, 1996.
- (7) EMER. Estudio sociológico sobre la juventud de Elche.** IVAJ, 1994.
- (8) DEMOSCOPIA. Informe sobre calidad de vida y estrategias de futuro en Elche.** Ajuntament d'Elx, 1998
- (9) Estudios de los barrios y pedanías de Elche.** Concejalía de Juventud del Ajuntament d'Elx, 1998.



## DATOS SOBRE LA JUVENTUD EN ELCHE

ANEXO 1: Oferta para la Juventud en la Ciudad de Elche.

ANEXO 2: Centros para la Juventud en la Ciudad.